



Capítulo 5

SECTORES ECONOMICOS

CONTENIDO

5.1. Agricultura

- 5.1.1. Explotaciones con superficie delimitada y sin delimitar según departamento. Año 1988
- 5.1.2. Explotaciones con superficie delimitada, superficie total, implantada y destinada a otros usos según departamento. Año 1988
- 5.1.3. Superficie ocupada con frutales por año según especie. Años 1988, 1992, 1995, 1998 y 2000
- 5.1.4. Plantas de fruta por año según especie. Años 1988, 1992, 1995, 1998 y 2000
- 5.1.5. Producción de manzanas por jurisdicción según año. Años 1996/2000
- 5.1.6. Producción de peras por jurisdicción según año. Años 1996/2000
- 5.1.7. Producción de manzanas por año según variedad. Años 1996/2000
- 5.1.8. Producción de peras por año según variedad. Años 1996/2000
- 5.1.9. Manzanas egresadas de la región protegida con origen en la Provincia por año según mes. Años 1996/2000
- 5.1.10. Peras egresadas de la región protegida con origen en la Provincia por año según mes. Años 1996/2000

5.2. Ganadería

- 5.2.1. Cabezas de ganado por especie según año. Años 1996/2000
- 5.2.2. Cabezas de ganado bovino por categoría según año. Años 1996/2000
- 5.2.3. Cabezas de ganado ovino por categoría según año. Años 1996/2000
- 5.2.4. Animales esquilados, producción, existencia y lana vendida por año. Años 1999 y 2000
- 5.2.5. Cabezas de ganado caprino por categoría según año. Años 1996/2000
- 5.2.6. Unidades ganaderas por especie según año. Años 1996/2000
- 5.2.7. Ganado faenado por especie según año. Años 1996/2000
- 5.2.8. Ganado faenado por especie según departamento. Año 2000
- 5.2.9. Cabezas de ganado bovino faenadas por categoría según año. Años 1996/2000
- 5.2.10. Faena de ganado bovino por categoría según año. Años 1996/2000
- 5.2.11. Cabezas de ganado ovino faenadas por categoría según año. Años 1996/2000
- 5.2.12. Faena de ganado ovino por categoría según año. Años 1996/2000
- 5.2.13. Cabezas de ganado porcino faenadas por categoría según año. Años 1996/2000
- 5.2.14. Faena de ganado porcino por categoría según año. Años 1996/2000
- 5.2.15. Frutos del país por año según especie. Años 1996/2000

5.3. Silvicultura

- 5.3.1. Superficie forestada por año según especie. Años 1996/2000
- 5.3.2. Superficie forestada por especie según departamento. Año 2000
- 5.3.3. Madera y productos forestales extraídos en jurisdicción provincial



- por año según especie y tipo. Años 1996/2000
- 5.3.4. Madera y productos forestales extraídos en jurisdicción privada por año según especie y tipo. Años 1996/2000
- 5.4. Caza y Pesca
 - 5.4.1. Permisos y precintos para caza mayor según año. Años 1996/2000
 - 5.4.2. Permisos para caza menor por tipo según año. Años 1996/2000
 - 5.4.3. Permisos para pesca deportiva por categoría según temporada Temporadas 1995-1996/1999-2000
- 5.5. Minería
 - 5.5.1. Producción de minerales por año según tipo. Años 1996/2000
 - 5.5.2. Producción de minerales no metalíferos por año según tipo. Años 1996/2000
 - 5.5.3. Producción de rocas de aplicación por año según tipo. Años 1996/2000
 - 5.5.4. Producción de minerales según departamento y tipo. Año 2000
 - 5.5.5. Valor Bruto de la Producción, Consumo Intermedio y Valor Agregado de las explotaciones mineras, excepto petróleo y gas por tipo. Año 1993
 - 5.5.6. Cantidad de unidades censales, puestos de trabajo ocupados y personal de agencia de las explotaciones mineras, excepto petróleo y gas por tipo. Julio 1994
- 5.6. Petróleo y Gas
 - 5.6.1. Producción computable de petróleo y gas según año. Años 1996/2000
 - 5.6.2. Producción de petróleo por año según jurisdicción. Años 1996/2000
 - 5.6.3. Producción de gas por año según jurisdicción. Años 1996/2000
 - 5.6.4. Reservas recuperables remanentes de petróleo por año según jurisdicción. Años 1996/2000
 - 5.6.5. Reservas recuperables remanentes de gas por año según jurisdicción. Años 1996/2000
 - 5.6.6. Regalías de petróleo y gas según año. Años 1996/2000
 - 5.6.7. Valor bruto de la producción, consumo intermedio y valor agregado del sector petróleo y gas por jurisdicción. Año 1993
 - 5.6.8. Inversión bruta interna en el sector petróleo y gas por jurisdicción según destino. Año 1993
 - 5.6.9. Unidades censales, puestos de trabajo ocupados y personal de agencia del sector petróleo y gas por jurisdicción. Julio 1994
 - 5.6.10. Petróleo procesado y subproductos obtenidos por año según tipo. Años 1996/2000
 - 5.6.11. Venta al mercado de productos derivados de la refinación del petróleo por año según tipo. Años 1996/2000
 - 5.6.12. Usuarios de gas por año según tipo de servicio. Años 1996/2000
 - 5.6.13. Gas entregado por año según tipo de servicio. Años 1996/2000
 - 5.6.14. Ventas de gas licuado a granel por año según tipo. Años 1996/2000
- 5.7. Industria Manufacturera
 - 5.7.1. Locales industriales por año según actividad. Años 1996/2000
 - 5.7.2. Locales industriales por año según departamento. Años 1996/2000
 - 5.7.3. Valor bruto de la producción, consumo intermedio y valor agregado de la industria manufacturera a valores corrientes según actividad. Año 1993



- 5.7.4. Locales, puestos de trabajo ocupados, valor bruto de la producción, consumo intermedio y valor agregado de la industria manufacturera según departamento. Año 1993
- 5.7.5. Locales, puestos de trabajo ocupados y personal de agencia en la industria manufacturera según actividad. Julio 1994
- 5.7.6. Locales, puestos de trabajo ocupados y personal de agencia en industria manufacturera según departamento. Julio 1994
- 5.8. Energía Eléctrica
 - 5.8.1. Energía eléctrica generada por tipo de central según año. Años 1996/2000
 - 5.8.2. Potencia instalada en centrales de servicio público por tipo de central según año. Años 1996/2000
 - 5.8.3. Potencia instalada y energía eléctrica generada según central deservicio público y tipo. Año 2000
 - 5.8.4. Usuarios de energía eléctrica de empresas de la Provincia por año según departamento. Años 1996/2000
 - 5.8.5. Energía eléctrica facturada por empresas de la Provincia por año según departamento. Años 1996/2000
- 5.9 Construcción
 - 5.9.1. Permisos para construcciones nuevas por año según municipio. Años 1996/2000
 - 5.9.2. Permisos para ampliaciones por año según municipio. Años 1996/2000
 - 5.9.3. Superficie cubierta autorizada para construcciones nuevas por año según municipio. Años 1996/2000
 - 5.9.4. Superficie cubierta autorizada para ampliaciones por año según municipio. Años 1996/2000
 - 5.9.5. Permisos, viviendas y superficie cubierta autorizada para construcciones nuevas según destino. Año 2000
 - 5.9.6. Permisos y superficie cubierta autorizada para ampliaciones según destino. Año 2000
 - 5.9.7. Viviendas iniciadas y superficie construida por el Instituto Provincial de Vivienda y Urbanismo del Neuquén según año. Años 1996/2000
 - 5.9.8. Viviendas iniciadas según número de habitaciones y superficie cubierta construida por el Instituto Provincial de Vivienda y Urbanismo del Neuquén según localidad y paraje. Año 2000
- 5.10. Comercio
 - 5.10.1. Locales de comercio mayorista y minorista, de reparación de vehículos automotores, de motocicletas y de efectos personales y enseres domésticos según año. Años 1996/2000
 - 5.10.2. Locales de comercio mayorista y minorista, de reparación de vehículos automotores, de motocicletas y de efectos personales y enseres domésticos por departamento. Año 2000
 - 5.10.3. Locales, puestos de trabajo ocupados, valor bruto de la producción, consumo intermedio y valor agregado del sector comercio según departamento. Año 1993
 - 5.10.4. Locales, puestos de trabajo ocupados y personal de agencia del sector comercio según departamento. Julio 1994
 - 5.10.5. Ventas en supermercados por año según grupo de artículos. Años 1999 y 2000



- 5.10.6. Ventas totales en supermercados, bocas de expendio, superficie del área de ventas, ventas por metro cuadrado, operaciones y ventas por operación por año. Años 1999 y 2000
- 5.11. Transporte y Actividades conexas
 - 5.11.1. Pasajeros y cargas generales ingresados y egresados por vía aérea según año. Años 1996/2000
 - 5.11.2. Pasajeros y cargas generales ingresados y egresados según aeropuertos y aeródromos provinciales. Año 2000
 - 5.11.3. Pasajeros y cargas generales ingresados y egresados según año. Aeropuerto Internacional del Neuquén. Años 1996/2000
 - 5.11.4. Movimiento de personas por año según pasos internacionales habilitados. Años 1997/2000
 - 5.11.5. Movimiento de vehículos por año según pasos internacionales habilitados. Años 1997/2000
 - 5.11.6. Vehículos ingresados por año y clase según pasos internacionales habilitados. Años 1997/2000
 - 5.11.7. Vehículos egresados por año y clase según pasos internacionales habilitados. Años 1997/2000
 - 5.11.8. Vehículos pasantes por categoría según año. Puesto de Peaje Ruta Provincial N°7 Centenario - Parque Industrial Neuquén. Años 1996/2000
 - 5.11.9. Vehículos patentados y repatentados por clase según Municipio y Comisión de Fomento Año 2000
- 5.12. Correo y Telecomunicaciones
 - 5.12.1. Líneas telefónicas instaladas por año según central y cooperativa. Años 1996/2000
 - 5.12.2. Líneas telefónicas instaladas y en funcionamiento por tipo de usuario según año. Años 1996/2000
 - 5.12.3. Líneas telefónicas en funcionamiento por tipo de usuario según central y cooperativa Año 2000
 - 5.12.4. Líneas telefónicas instaladas por cada 100 habitantes según año. Años 1996/2000
 - 5.12.5. Locutorios y líneas telefónicas en funcionamiento según central y cooperativa. Año 2000
 - 5.12.6. Emisoras de radiodifusión en amplitud modulada según localidad. Año 2000
 - 5.12.7. Emisoras de radiodifusión en frecuencia modulada según localidad. Año 2000
 - 5.12.8. Canales repetidores de televisión según localidad y paraje. Año 2000
 - 5.12.9. Canales abiertos de televisión según localidad. Año 2000
 - 5.12.10. Circuitos cerrados de televisión según localidad. Año 2000
 - 5.12.11. Envíos postales despachados por empresas de correo con sede en la Provincia según año. Años 1996/2000
 - 5.12.12. Envíos postales despachados por empresas de correo con sede en la Provincia por año según mes. Años 1996/2000
 - 5.12.13. Valor bruto de la producción, consumo intermedio y valor agregado del sector correo y telecomunicaciones. Año 1993
 - 5.12.14. Unidades censales, puestos de trabajo ocupados y personal de agencia del sector correo y telecomunicaciones por jurisdicción. Julio 1994
- 5.13. Turismo
 - 5.13.1. Establecimientos hoteleros por año según clase y categoría. Años 1996/2000
 - 5.13.2. Establecimientos hoteleros por clase según departamento. Año 2000
 - 5.13.3. Plazas hoteleras por clase según departamento. Año 2000



- 5.13.4. Pases vendidos para medios de elevación por año según centro de esquí y parque de nieve . Años 1996/2000
- 5.13.5. Pases vendidos para medios de elevación por tipo según centro de esquí y parque de nieve. Año 2000
- 5.14. Infraestructura
 - 5.14.1. Conexiones a la red de agua potable según localidad. Años 1999/2000
 - 5.14.2. Conexiones a la red cloacal según localidad. Años 1999/2000
 - 5.14.3. Longitud de la red de caminos pavimentados y sin pavimentar por año según jurisdicción. Años 1996/2000
 - 5.14.4. Longitud de la red de caminos por jurisdicción según tipo. Año 2000
 - 5.14.5. Longitud de redes de distribución de gas natural por año según localidad. Años 1996/2000

Gráficos

- Gráfico 5.1.1. Producción de manzanas por año según variedad. Años 1996 - 2000
- Gráfico 5.1.2. Producción de peras por año según variedad. Años 1996 - 2000
- Gráfico 5.2.1. Cabezas de ganado por especie según año. Años 1996/2000
- Gráfico 5.2.2. Unidades ganaderas por especie según año. Años 1996/2000
- Gráfico 5.2.3. Ganado faenado por especie según año. Año 1996/2000
- Gráfico 5.6.1. Producción de petróleo por año según jurisdicción. Años 1996/2000
- Gráfico 5.6.2. Producción de gas por año según jurisdicción. Años 1996/2000
- Gráfico 5.6.3. Reservas recuperables remanentes de petróleo por año según jurisdicción. Años 1996/2000
- Gráfico 5.6.4. Reservas recuperables remanentes de gas por año según jurisdicción. Años 1996/2000
- Gráfico 5.6.5. Regalías de petróleo y gas según año. Años 1996/2000
- Gráfico 5.7.1. Locales industriales por año. Años 1996/2000

Parque Industrial Neuquén. Año 2000

- Gráfico 5.8.1. Energía eléctrica generada por tipo de central según año, Años 1996/2000
- Gráfico 5.9.1. Permisos otorgados para construcciones nuevas. Años 1996/2000
- Gráfico 5.9.2. Permisos otorgados para ampliaciones. Años 1996/2000
- Gráfico 5.9.3. Superficie cubierta autorizada para construcciones nuevas, Años 1996/2000
- Gráfico 5.9.4. Superficie cubierta autorizada para ampliaciones. Años 1996/2000
- Gráfico 5.9.5. Composición porcentual de la superficie cubierta autorizada para construcciones nuevas según uso y destino. Año 2000
- Gráfico 5.9.6. Composición porcentual de la superficie cubierta autorizada para ampliaciones según uso y destino. Año 2000
- Gráfico 5.9.7. Viviendas iniciadas y superficie construida por el Instituto Provincial de Vivienda y Urbanismo del Neuquén. Años 1996/2000
- Gráfico 5.10.1. Locales de comercio por tipo según año. Años 1996/2000
- Gráfico 5.10.2. Ventas en supermercados por año según grupo de artículos. Años 1999 y 2000
- Gráfico 5.11.1. Vehículos pasantes por categoría según año. Puesto de Peaje Ruta Provincial Nº 7 Centenario - Parque Industrial Neuquén. Años 1996/2000
- Gráfico 5.12.1. Líneas telefónicas instaladas por cada 100 habitantes según año. Años 1996/2000



5.1. Agricultura

5.1.1. Explotaciones con superficie delimitada y sin delimitar según departamento. Año 1988

Departamento	Total	Explotaciones	
		Con superficie delimitada	Con superficie sin delimitar
Total	6.641	2.530	4.111
Aluminé	334	75	259
Añelo	258	116	142
Catan Lil	326	33	293
Collón Curá	141	46	95
Confluencia	987	829	158
Chos Malal	487	219	268
Huiliches	275	30	245
Lacar	112	88	24
Loncopué	581	22	559
Los Lagos	90	24	66
Minas	669	265	404
Norquín	509	176	333
Pehuenches	341	114	227
Picún Leufú	419	327	92
Picunches	431	108	323
Zapala	681	58	623

Fuente: INDEC. Censo Nacional Agropecuario 1988.



5.1.2. Explotaciones con superficie delimitada, superficie total, implantada y destinada a otros usos según departamento. Año 1988

Departamento	Explotaciones	Superficie		
		Total	Implantada	Otros usos (1)
ha				
Total	2.530	2.774.320,8	44.495,9	2.729.824,9
Aluminé	75	227.347,2	4.075,4	223.271,8
Añelo	116	36.549,4	5.047,1	31.502,3
Catan Lil	33	282.333,8	248,2	282.085,6
Collón Curá	46	445.037,5	2.735,0	442.302,5
Confluencia	829	116.457,7	7.770,4	108.687,3
Chos Malal	219	164.299,1	1.953,5	162.345,6
Huiliches	30	198.872,0	3.833,7	195.038,3
Lacar	88	378.189,0	7.312,2	370.876,8
Loncopué	22	187.701,5	81,8	187.619,7
Los Lagos	24	51.188,8	448,6	50.740,2
Minas	265	106.707,1	6.241,4	100.465,7
Ñorquín	176	215.306,1	2.106,6	213.199,5
Pehuénches	114	19.852,0	429,7	19.422,3
Picún Leufú	327	70.372,4	1.204,6	69.167,8
Picunches	108	236.825,2	441,1	236.384,1
Zapala	58	37.282,0	566,6	36.715,4

(1) Incluye pasturas naturales, bosques y/o montes naturales, superficie apta no utilizada, superficie no apta o de desperdicio y caminos, parques y viviendas.

Fuente: INDEC. Censo Nacional Agropecuario 1988.

5.1.3. Superficie ocupada con frutales por año según especie Años 1988, 1992, 1995, 1998 y 2000

Especie	Año				
	1988	1992	1995	1998	2000
ha					
Total	9.264,2	9.964,1	8.465,1	8.962,7	9.410,1
Manzana	6.793,9	6.924,7	5.824,4	5.804,5	5.910,2
Pera	1.758,1	2.462,8	2.039,0	2.406,5	2.702,2
Otras	712,2	576,6	601,7	751,7	797,7

Fuente: Dirección General de Estadísticas y Censos de la Provincia del Neuquén. Censo Nacional Agropecuario 1988. Encuesta Frutícola.

**5.1.4. Plantas de fruta por año según especie**
Años 1988, 1992, 1995, 1998 y 2000

Especie	Año				
	1988	1992	1995	1998	2000
Total	3.562.738	4.218.349	3.786.812	4.708.078	5.490.731
Manzana	2.420.842	2.630.824	2.293.282	2.766.798	3.003.672
Pera	849.401	1.292.742	1.060.188	1.368.507	1.765.451
Otras	292.495	294.783	433.342	572.773	721.608

Fuente: Dirección General de Estadística y Censos de la Provincia del Neuquén. Censo Nacional Agropecuario 1988. Encuesta Frutícola.

5.1.5. Producción de manzanas por jurisdicción según año
Años 1996/2000

Año	República Argentina	Provincia del Neuquén	Participación de la Provincia en la producción total
	tn		%
1996	1.086.000	169.732	15,6
1997	1.117.700	157.914	14,1
1998	1.033.500	164.213	15,9
1999	.	.	.
2000	739.290 * (1)	148.180	20,0 *

(1) El dato corresponde solamente a las provincias de Río Negro, Salta, La Rioja La Pampa y Neuquén.

Fuente: INDEC. Anuario Estadístico de la República Argentina. Dirección General de Estadísticas y Censos de la Provincia del Neuquén.

5.1.6. Producción de peras por jurisdicción según año
Años 1996/2000

Año	República Argentina	Provincia del Neuquén	Participación de la Provincia en la producción total
	tn		%
1996	520.000	52.890	10,2
1997	532.500	49.550	9,3
1998	537.500	61.010	11,4
1999	.	.	.
2000	509.350 * (1)	69.192	13,6 *

(1) El dato corresponde solamente a las provincias de Río Negro, Salta, La Rioja La Pampa y Neuquén.

Fuente: INDEC. Anuario Estadístico de la República Argentina. Dirección General de Estadísticas y Censos de la Provincia del Neuquén.



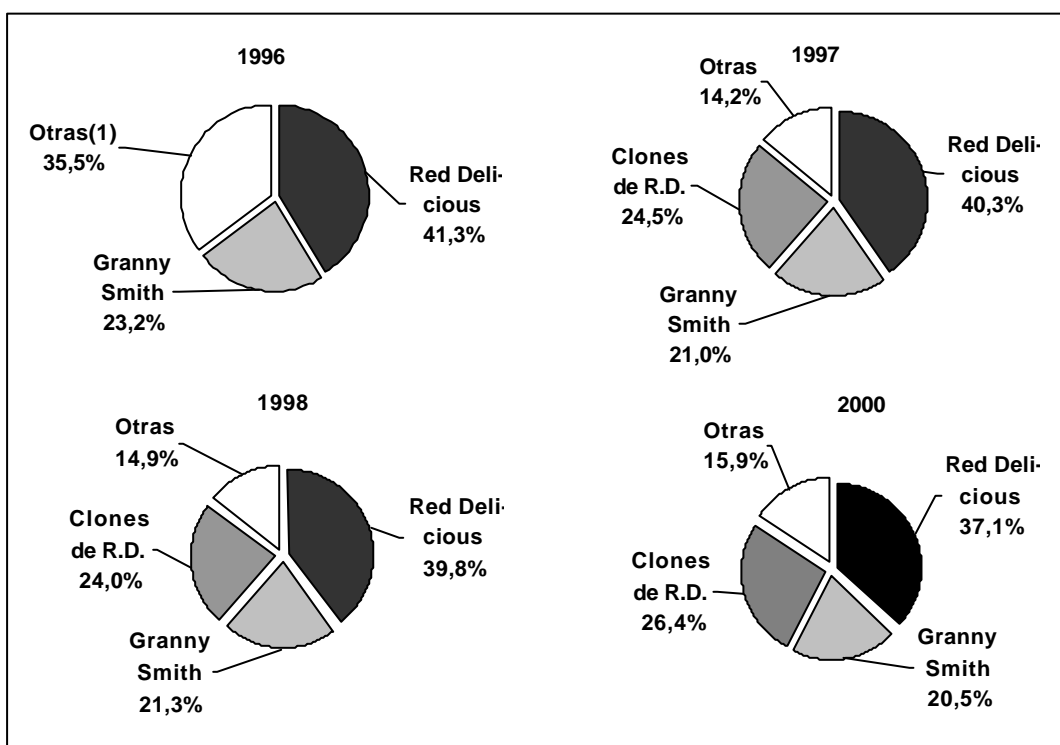
5.1.7. Producción de manzanas por año según variedad Años 1996/2000

Variedad	Año				
	1996	1997	1998	1999	2000
tn					
Total	169.732	157.914	164.213	.	148.180
Red Delicious	70.093	63.777	65.389	.	55.034
Granny Smith	39.340	33.168	35.036	.	30.422
Clones de R.D.	.	38.610	39.362	.	39.167
Otras	60.299 (1)	22.359	24.426	.	23.557

(1) Incluye clones de R. D.

Fuente: Dirección General de Estadísticas y Censos de la Provincia del Neuquén. Encuesta Frutícola.

**Gráfico 5.1.1. Producción de manzanas por año según variedad
Años 1996 - 2000**



(1) Incluye clones de Red Delicious

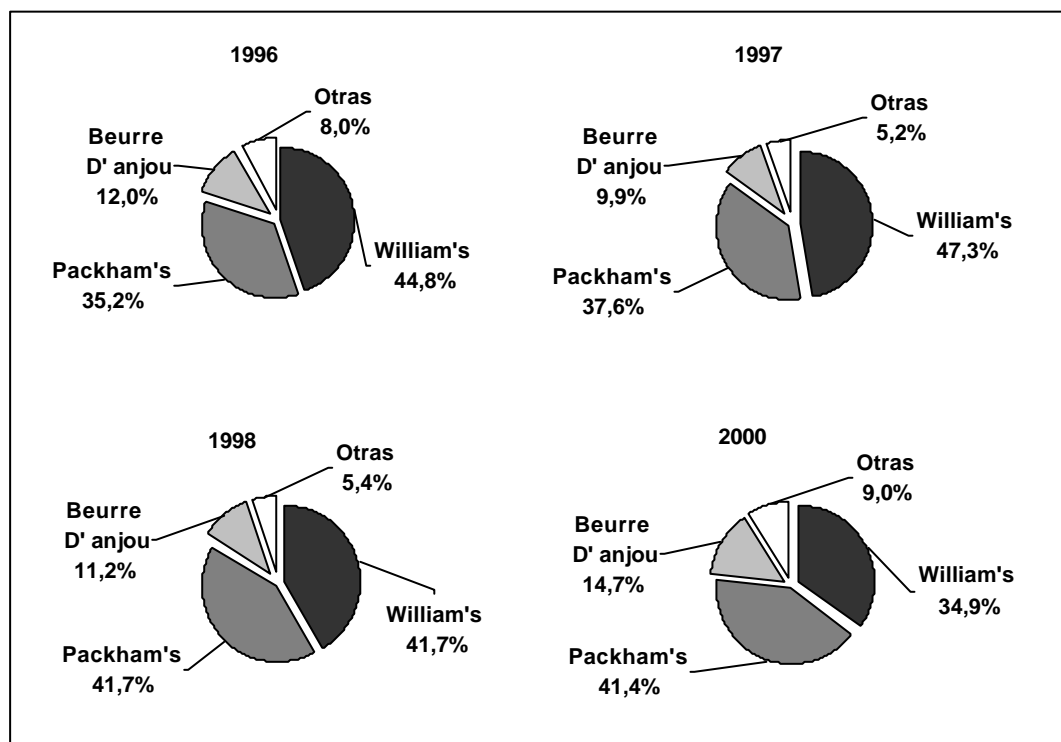
Fuente: Dirección General de Estadísticas y Censos de la Provincia del Neuquén. Encuesta Frutícola.

**5.1.8. Producción de peras por año según variedad**
Años 1996/2000

Variedad	Año				
	1996	1997	1998	1999	2000
tn					
Total	52.890	49.550	61.010	.	69.192
William's	23.686	23.435	25.444	.	24.142
Packham's	18.624	18.608	25.464	.	28.678
Beurre D' anjou	6.360	4.909	6.804	.	10.171
Otras	4.220	2.598	3.298	.	6.201

Fuente: Dirección General de Estadísticas y Censos de la Provincia del Neuquén. Encuesta Frutícola.

Gráfico 5.1.2. Producción de peras por año según variedad
Años 1996 - 2000



Fuente: Dirección General de Estadísticas y Censos de la Provincia del Neuquén. Encuesta Frutícola.



5.1.9. Manzanas egresadas de la región protegida con origen en la Provincia por año según mes. Años 1996/2000

Mes	Año				
	1996	1997	1998	1999	2000
tn					
Total	49.133	67.799	72.392	58.049	47.847
Enero	380	1.725	4.255	4.107	3.149
Febrero	1.319	2.925	3.932	3.929	4.097
Marzo	6.566	6.612	7.986	5.739	4.307
Abril	7.397	7.853	8.288	6.505	4.676
Mayo	6.804	7.281	5.499	6.672	4.093
Junio	3.731	6.060	4.720	3.922	2.285
Julio	3.894	4.875	4.486	3.962	2.422
Agosto	3.813	5.135	4.845	4.349	4.012
Septiembre	4.555	6.360	6.635	4.746	5.140
Octubre	3.672	5.288	7.277	4.642	3.978
Noviembre	4.130	6.088	7.177	4.775	4.844
Diciembre	2.872	7.597	7.292	4.701	4.844

Fuente: Fundación Barrera Zoofitosanitaria Patagónica.

5.1.10. Peras egresadas de la región protegida con origen en la Provincia por año según mes. Años 1996/2000

Mes	Año				
	1996	1997	1998	1999	2000
tn					
Total	27.466	37.869	40.151	39.377	38.921
Enero	975	3.349	3.288	3.917	4.175
Febrero	5.657	7.798	9.573	8.203	9.820
Marzo	4.431	6.298	7.213	7.160	5.405
Abril	4.796	4.542	4.757	4.613	4.441
Mayo	2.631	2.911	2.390	3.734	2.357
Junio	1.133	1.874	2.116	1.705	1.792
Julio	1.826	1.750	2.090	1.891	1.683
Agosto	2.530	1.984	2.311	1.652	2.140
Septiembre	1.428	2.482	2.893	1.997	2.489
Octubre	1.220	2.385	2.236	2.044	2.145
Noviembre	612	1.516	924	1.799	1.622
Diciembre	227	980	360	662	852

Fuente: Fundación Barrera Zoofitosanitaria Patagónica.



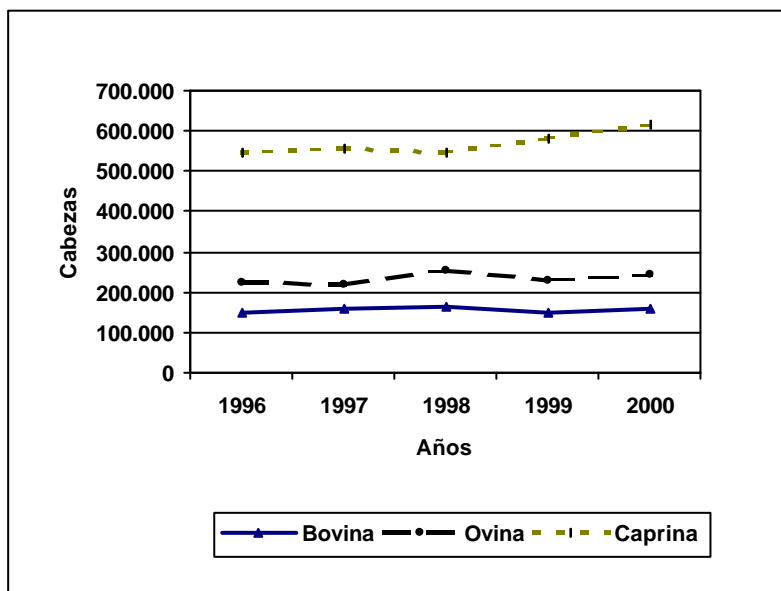
5.2. Ganadería

5.2.1. Cabezas de ganado por especie según año Años 1996/2000

Año	Especie		
	Bovina	Ovina	Caprina
cab			
1996	146.903	222.789	544.189
1997	157.958	216.918	557.895
1998	165.238	251.244	544.862
1999	149.599	228.523	578.529
2000	157.854	244.483	617.050

Fuente: INDEC. Encuesta Nacional Agropecuaria. Dirección General de Estadísticas y Censos de la Provincia del Neuquén. Encuesta Pecuaria Provincial 1998.

**Gráfico 5.2.1. Cabezas de ganado por especie según año
Años 1996/2000**



Fuente: INDEC. Encuesta Nacional Agropecuaria. Dirección General de Estadísticas y Censos de la Provincia del Neuquén. Encuesta Pecuaria Provincial 1998.

**5.2.2. Cabezas de ganado bovino por categoría según año. Años 1996/2000**

Año	Total	Categoría						
		Novillo y novillito	Vaca	Vaquillona	Ternera y ternero	Toro y torito	Buey y toruno	Sin discriminar
cab								
1996	146.903	12.470	69.572	24.044	23.497	4.452	1.029	11.839
1997	157.958	10.986	72.371	28.065	33.402	4.690	718	7.726
1998	165.238	8.097	73.696	34.700	42.136	5.618	330	661
1999	149.599	11.747	72.352	25.142	27.211	4.377	1.134	7.636
2000	157.854	8.737	80.243	24.062	32.397	5.229	1.285	5.901

Fuente: INDEC. Encuesta Nacional Agropecuaria. Dirección General de Estadísticas y Censos de la Provincia del Neuquén. Encuesta Pecuaria Provincial 1998.

5.2.3. Cabezas de ganado ovino por categoría según año. Años 1996/2000

Año	Total	Categoría						
		Cordero	Borrega	Borrego	Oveja	Capón	Carnero y carnerito	Sin discriminar
cab								
1996	222.789	11.581	15.289	8.650	101.091	40.161	5.167	40.850
1997	216.918	29.375	12.070	6.234	98.497	34.592	5.104	31.046
1998	251.244	3.517	20.853	15.828	92.206	108.036	6.030	4.774
1999	228.523	23.309	18.196	8.022	103.595	18.208	3.821	53.372
2000	244.483	32.478	29.932	17.945	122.609	18.804	4.968	17.747

Fuente: INDEC. Encuesta Nacional Agropecuaria. Dirección General de Estadísticas y Censos de la Provincia del Neuquén. Encuesta Pecuaria Provincial 1998.

**5.2.4. Animales esquilados, producción, existencia y lana vendida por año
Años 1999 y 2000**

Detalle	u. de m.	Año		Variación
		1999	2000	
				%
Animales esquilados	cab	171.371	164.918	-3,8
Producción	kg	624.781	618.381	-1,0
Existencias al inicio del período	kg	29.491	38.176	29,4
Ventas	kg	589.249	576.596	-2,1

Nota: Período de referencia de la encuesta (ENA), 1 de julio al 30 de junio.

Fuente: INDEC. Encuesta Nacional Agropecuaria.

5.2.5. Cabezas de ganado caprino por categoría según año. Años 1996/2000

Año	Total	Categoría					
		Cabrita y cabrito	Cabrilla	Cabra	Capón	Macho cabrío	Sin discriminar
cab							
1996	544.189	68.673	47.348	354.940	30.814	6.657	35.757
1997	557.895	144.422	26.415	311.199	31.106	7.923	36.830
1998	544.862	83.909	45.768	275.700	34.871	8.173	96.441
1999	578.529	141.840	55.158	286.655	30.259	6.893	57.724
2000	617.050	132.036	71.832	347.426	33.486	8.954	23.316

Fuente: INDEC. Encuesta Nacional Agropecuaria. Dirección General de Estadísticas y Censos de la Provincia del Neuquén. Encuesta Pecuaria Provincial 1998.



5.2.6. Unidades ganaderas por especie según año Años 1996/2000

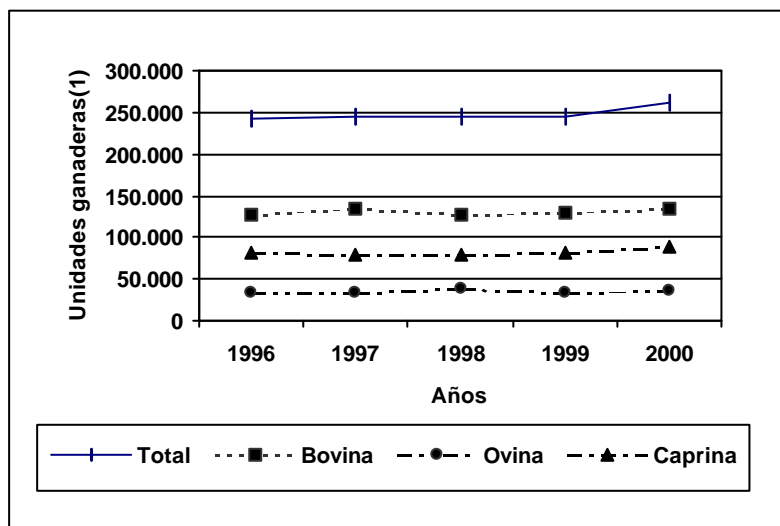
Año	Total	Especie		
		Bovina	Ovina	Caprina
unidades ganaderas (1)				
1996	242.204	127.634	33.613	80.957
1997	245.921	133.240	32.509	80.172
1998	244.431	127.233	38.409	78.789
1999	244.784	128.588	34.013	82.183
2000	261.580	135.459	37.019	89.102

(1) La unidad ganadera se mide en «equivalente vaca».

Equivalente vaca: requerimientos de una vaca de 400 kg de peso con gesta de un ternero de 6 meses y de 160 kg de peso. 1E Oveja =1 E Cabra= 0,16 E Vaca.

Fuente: INDEC. Encuesta Nacional Agropecuaria. Dirección General de Estadísticas y Censos de la Provincia del Neuquén. Encuesta Pecuaria Provincial 1998.

Gráfico 5.2.2. Unidades ganaderas por especie según año. Años 1996/2000



(1) La unidad ganadera se mide en «equivalente vaca».

Equivalente vaca: requerimientos de una vaca de 400 kg de peso con gesta de un ternero de 6 meses y de 160 kg de peso. 1E Oveja =1 E Cabra= 0,16 E Vaca.

Fuente: INDEC. Encuesta Nacional Agropecuaria. Dirección General de Estadísticas y Censos de la Provincia del Neuquén. Encuesta Pecuaria Provincial 1998.

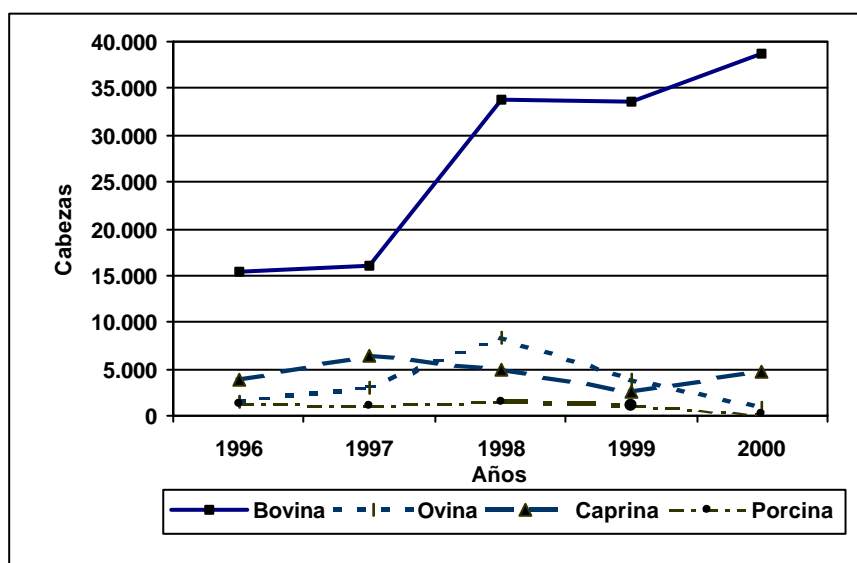


5.2.7. Ganado faenado por especie según año. Años 1996/2000

Año	Especie							
	Bovina		Ovina		Caprina		Porcina	
	cab	kg	cab	kg	cab	kg	cab	kg
1996	15.453	2.699.404	1.409	19.669	3.942	44.398	1.280	98.661
1997	15.970	2.856.591	2.914	36.495	6.411	83.800	1.143	84.353
1998	33.815	6.907.320	8.268	101.250	4.977	50.680	1.581	55.774
1999	33.506	7.493.517	3.905	58.897	2.460	31.618	1.023	34.214
2000	38.680	7.694.674	920	11.529	4.640	56.516	276	29.456

Fuente: Dirección General de Estadísticas y Censos de la Provincia del Neuquén.

Gráfico 5.2.3. Ganado faenado por especie según año. Año 1996/2000



Fuente: Dirección General de Estadísticas y Censos de la Provincia del Neuquén.

**5.2.8. Ganado faenado por especie según departamento. Año 2000**

Departamento	Especie							
	Bovina		Ovina		Caprina		Porcina	
	cab	kg	cab	kg	cab	kg	cab	kg
Total	38.680	7.694.674	920	11.529	4.640	56.516	276	29.456
Aluminé	834	147.748	215	3.506	72	792	117	9.581
Collón Curá	424	77.751	321	3.426	160	1.471	-	-
Confluencia	31.605	6.480.559	5	60	65	715	-	-
Chos Malal	966	186.219	193	2.316	2.926	32.186	159	19.875
Loncopué	535	89.754	-	-	-	-	-	-
Minas	249	34.070	186	2.221	264	2.904	-	-
Ñorquín	57	8.722	-	-	-	-	-	-
Pehuenches	116	26.680	-	-	1.153	18.448	-	-
Picunches	875	160.520	-	-	-	-	-	-
Zapala	3.019	482.651	-	-	-	-	-	-

Fuente: Dirección General de Estadísticas y Censos de la Provincia del Neuquén.

5.2.9. Cabezas de ganado bovino faenadas por categoría según año. Años 1996/2000

Año	Total	Categoría					
		Novillo	Novillito	Vaca	Vaquillona	Ternero/a	Toro, Toruno y Buey
		cab					
1996	15.453	8.982	364	3.355	2.521	171	60
1997	15.970	7.786	1.370	2.786	3.548	323	157
1998	33.815	13.712	7.362	4.971	7.311	80	379
1999	33.506	12.785	8.915	3.251	7.897	403	255
2000	38.680	12.503	11.706	4.212	9.402	419	438

Fuente: Dirección General de Estadísticas y Censos de la Provincia del Neuquén.

5.2.10. Faena de ganado bovino por categoría según año. Años 1996/2000

Año	Total	Categoría					
		Novillo	Novillito	Vaca	Vaquillona	Ternero/a	Toro, Toruno y Buey
kg							
1996	2.699.404	1.601.297	53.582	651.426	358.196	17.844	17.059
1997	2.856.591	1.435.876	245.854	563.554	528.831	35.162	47.314
1998	6.907.320	3.051.983	1.435.258	1.069.193	1.217.266	8.931	124.689
1999	7.493.517	3.245.427	1.932.462	706.755	1.473.863	42.104	92.906
2000	7.694.674	2.898.943	2.172.322	893.730	1.523.054	45.250	161.375

Fuente: Dirección General de Estadísticas y Censos de la Provincia del Neuquén.

**5.2.11. Cabezas de ganado ovino faenadas por categoría según año. Años 1996/2000**

Año	Total	Categoría				
		Capón	Carnero	Oveja	Borrego	Cordero
cab						
1996	1.409	87	102	7	-	1.213
1997	2.914	240	-	59	-	2.615
1998	8.268	1.106	-	601	258	6.303
1999	3.905	570	10	1.079	34	2.212
2000	920	105	-	132	11	672

Fuente: Dirección General de Estadísticas y Censos de la Provincia del Neuquén.

5.2.12. Faena de ganado ovino por categoría según año. Años 1996/2000

Año	Total	Categoría				
		Capón	Carnero	Oveja	Borrego	Cordero
kg						
1996	19.669	2.752	1.836	133	-	14.948
1997	36.495	4.320	-	1.121	-	31.054
1998	101.250	21.566	-	12.209	3.987	63.488
1999	58.897	14.776	180	20.292	557	23.092
2000	11.529	2.097	-	2.276	121	7.035

Fuente: Dirección General de Estadísticas y Censos de la Provincia del Neuquén.

5.2.13. Cabezas de ganado porcino faenadas por categoría según año. Años 1996/2000

Año	Total	Categoría		
		Cerdo	Capón	Cachorro y lechón
cab				
1996	1.280	733	-	547
1997	1.143	631	-	512
1998	1.581	443	-	1.138
1999	1.023	305	-	718
2000	276	268	-	8

Fuente: Dirección General de Estadísticas y Censos de la Provincia del Neuquén.

**5.2.14. Faena de ganado porcino por categoría según año. Años 1996/2000**

Año	Total	Categoría		
		Cerdo	Capón	Cachorro y lechón
kg				
1996	98.661	91.550	-	7.111
1997	84.353	77.954	-	6.399
1998	55.774	44.897	-	10.877
1999	34.214	26.076	-	8.138
2000	29.456	29.360	-	96

Fuente: Dirección General de Estadísticas y Censos de la Provincia del Neuquén.

5.2.15. Frutos del país por año según especie. Años 1996/2000

Fruto del País	u. de m.	Año				
		1996	1997	1998	1999	2000
Cueros Bovinos	pieza	18.529	11.082	8.915	4.108	8.021
Cueros Ovinos	pieza	3.290	2.745	2.667	2.150	345
Cueros Caprinos	pieza	9.377	11.727	14.924	9.911	16.605
Lana Ovina	kg	476.047	442.742	375.613	336.772	298.268
Pelo Caprino	kg	38.781	54.355	79.511	36.359	62.680
Pelo Angora	kg	-	-	700	13	-
Cerda Equina	kg	-	-	-	-	-

Fuente: Sector Acopios y Frutos del País. Secretaría de Coordinación y Producción. Delegación Regional Centro.



5.3. Silvicultura

5.3.1. Superficie forestada por año según especie. Años 1996/2000

Especie	Año				
	1996	1997	1998	1999	2000
ha					
Total	2.582,0	3.713,9	6.174,9	7.539,6	8.632,1
Coníferas	2.522,0	3.623,1	6.087,5	6.153,6	7.774,7
Salicáceas	60,0	90,8	87,4	451,0	91,4
Sin discriminar	-	-	-	935,0	766,0

Fuente: Ministerio Jefatura de Gabinete. Delegación Regional Sur. Dirección de Desarrollo Forestal. Corfone S.A.

5.3.2. Superficie forestada por especie según departamento. Año 2000

Departamento	Total	Especie		
		Coníferas	Salicáceas	Sin discriminar
ha				
Total Provincia	8.632,1	7.774,7	91,4	766,0
Aluminé	800,0	800,0	-	-
Añelo	-	-	-	-
Catan Lil	-	-	-	-
Confluencia	-	-	-	-
Huiliches	-	-	-	-
Lacar	-	-	-	-
Loncopué	1.420,0	1.420,0	-	-
Minas	1.083,0	1.083,0	-	-
Ñorquín	-	-	-	-
Picún Leufú	-	-	-	-
Picunches	-	-	-	-
Zapala	-	-	-	-
Sin discriminar	5.329,1	4.471,7	91,4	766,0

Fuente: Ministerio Jefatura de Gabinete. Delegación Regional Sur. Dirección de Desarrollo Forestal. Corfone S.A.



**5.3.3. Madera y productos forestales extraídos en jurisdicción provincial
por año según especie y tipo. Años 1996/2000**

Especie/Tipo	u. de m.	Año				
		1996	1997	1998	1999	2000
Rollizos	m3	360	254	233	1.043	55
Acacia	m3	-	-	-	4	-
Alamo	m3	77	190	188	1.003	-
Araucaria	m3	-	-	15	-	-
Ciprés	m3	-	3	30	36	-
Coihue	m3	-	-	-	-	-
Lenga	m3	225	-	-	-	-
Ñire	m3	-	-	-	-	-
Olmo	m3	.	60	-	-	-
Pino	m3	-	-	-	-	55
Raulí	m3	-	-	-	-	-
Roble pellín	m3	-	-	-	-	-
Sauce colorado	m3	58	1	-	-	-
Varias	m3	-	-	-	-	-
Caña	u/mil	57	7	16	-	-
Leña	tn	5.097	6.214	6.333	2.267	3.017
Piñón	kg	-	-	48.395	19.267	-
Poste	u	806	452	60	2.510	-
Varilla y otros	u	1.050	800	200	-	300
Semillas	kg	3.780	112.160	-	18.667	119.630

Fuente: Ministerio Jefatura de Gabinete. Delegación Regional Sur. Dirección de Desarrollo Forestal.

**5.3.4. Madera y productos forestales extraídos en jurisdicción privada
por año según especie y tipo. Años 1996/2000**

Especie/Tipo	u. de m.	Año				
		1996	1997	1998	1999	2000
Rollizos	m3	25.186	38.334	47.953	36.543	28.083
Acacia	m3	-	-	-	-	-
Alamo	m3	22.107	36.451	45.102	34.036	25.423
Araucaria	m3	441	63	243	199	85
Ciprés	m3	802	403	530	216	342
Coihue	m3	778	93	738	1.319	1.165
Lenga	m3	469	74	647	270	498
Nogal	m4	-	-	-	-	50
Ñire	m3	-	-	-	-	-
Olmo	m3	.	60	-	-	-
Pino	m3	490	592	205	-	500
Radal	m3	-	-	-	-	5
Raulí	m3	-	-	-	-	-
Roble pellín	m3	69	121	13	3	-
Sauce colorado	m3	25	442	450	450	15
Varias	m3	5	35	25	50	-
Caña	u/mil	127	23	5	-	5
Leña	tn	5.799	12.929	18.653	5.461	14.023
Piñón	kg	-	-	1.620	-	-
Poste	u	7.527	778	1.460	2.256	8.169
Puntales	u	-	-	-	-	-
Varilla y otros	u	3.180	7.412	6.550	-	12.200
Semillas	kg	.	3.060	-	600	22.009

Fuente: Ministerio Jefatura de Gabinete. Delegación Regional Sur. Dirección de Desarrollo Forestal.



5.4 Caza y Pesca

5.4.1. Permisos y precintos para caza mayor según año. Años 1996/2000

Año	Permisos caza deportiva	Precintos					Trofeos de otras especies
		Total	Trofeos de de ciervo colorado (1)	Cabezas de selección ciervo colorado (2)	Reses compensación sexos ciervo colorado (3)	Jabalí	
1996	216	498	232	85	181	.	.
1997	207	276	195	79	-	.	2
1998	175	590	174	61	351	.	4
1999	217	929	129	68	732	.	-
2000	218	845	.	269 (4)	504	9	63

(1) Otorgados por cabezas de machos, cazados con fines deportivos.

(2) Otorgados por cabezas de machos, de mala calidad, cazados con fines de selección de la especie.

(3) Otorgados por cabezas de hembras, de mala calidad, cazadas con fines de selección de la especie y para equiparar con la cantidad de machos de la población.

(4) Incluye precintos para trofeos de ciervo colorado.

Fuente: Secretaría de Coordinación y Producción. Dirección General de Areas Naturales Protegidas.

5.4.2. Permisos para caza menor por tipo según año Años 1996/2000

Año	Permisos			Guías de reses liebre europea
	Total	Caza deportiva	Caza comercial	
1996	540	20	520	.
1997	363	13	350	.
1998	165	12	153	.
1999	334	10	324	.
2000	5	5	-	27.851

Fuente: Secretaría de Coordinación y Producción. Dirección General de Areas Naturales Protegidas.

5.4.3. Permisos para pesca deportiva por categoría según temporada Temporadas 1995-1996/1999-2000

Temporada	Total	Residente en el País	No residente en el País	Adicional zona preferencial	Adicional para trolling	Sin cargo
1995/1996	20.188	13.088	392	562	1.442	4.704
1996/1997	19.381	12.052	424	697	1.560	4.648
1997/1998	23.825	14.990	533	892	1.869	5.541
1998/1999	20.411	12.361	507	870	1.052	5.621
1999/2000	20.097	12.780	473	892	1.048	4.904

Fuente: Secretaría de Coordinación y Producción. Dirección General de Areas Naturales Protegidas.



5.5. Minería

5.5.1. Producción de minerales por año según tipo. Años 1996/2000

Tipo	Año				
	1996	1997	1998	1999	2000
tn					
Total	1.126.819	1.019.022	1.073.045	980.299	928.814
Minerales metalíferos	-	-	-	-	-
Minerales no metalíferos	150.642	147.974	257.980	135.212	71.398
Rocas de aplicación	976.177	871.048	815.065	845.087	857.416

Fuente: Dirección Provincial de Minería.

5.5.2. Producción de minerales no metalíferos por año según tipo Años 1996/2000

Tipo	Año				
	1996	1997	1998	1999	2000
tn					
Total	150.642	147.974	257.980	135.212	71.398
Arcilla	102.508	131.854	247.377	104.033	54.744
Asfaltita	3.476	310	-	60	50
Baritina	5.404	3.939	981	3.477	4.537
Bentonita	35.479	9.366	7.206	25.400	7.285
Celestina	3.775	2.505	2.416	2.242	4.656
Sal de Roca	-	-	-	-	126

Fuente: Dirección Provincial de Minería.

5.5.3. Producción de rocas de aplicación por año según tipo Años 1996/2000

Tipo	Año				
	1996	1997	1998	1999	2000
tn					
Total	976.177	871.048	815.065	845.087	857.416
Aridos	661.418	475.353	379.591	478.712	445.085
Caliza	302.031	380.451	416.730	343.814	392.225
Material volcánico (1)	7.240	4.542	11.486	12.975	7.370
Ornamentales (2)	852	4.348	1.127	1.557	5.140
Yeso	4.636	6.354	6.131	8.029	7.596

(1) Incluye toba y puzzolana.

(2) Incluye piedra laja y mármol.

Fuente: Dirección Provincial de Minería.



5.5.4. Producción de minerales según departamento y tipo. Año 2000

Departamento	Mineral	Producción
		tn
Total (1)		754.465
Aluminé	Aridos	120
Añelo	Bentonita	540
Catan Lil	Mármol	20
	Piedra Laja	1.625
Confluencia	Arcilla	17.959
	Aridos	96.929
Chos Malal	Aridos	1.200
Huiliches	Aridos	14.856
Lacar	Aridos	10.400
Loncopué	Baritina	658
Norquín	Aridos	2.434
	Baritina	3.879
	Celestina	2.254
Pehuenches	Aridos	132.297
	Asfaltita	50
	Sal de Roca	126
Picunches	Bentonita	2.059
	Caliza	136.450
	Celestina	2.402
	Piedra Laja	2.337
	Puzzolana	994
	Yeso	4.736
Zapala	Arcilla	36.785
	Aridos	12.500
	Bentonita	4.686
	Caliza	255.775
	Puzzolana	2.000
	Piedra Laja	1.158
	Toba	4.376
	Yeso	2.860

(1) No incluye producción de áridos de las Municipalidades y de la Dirección Provincial de Vialidad.

Fuente: Dirección Provincial de Minería.



5.5.5. Valor Bruto de la Producción, Consumo Intermedio y Valor Agregado de las explotaciones mineras, excepto petróleo y gas por tipo. Año 1993

Concepto	Actividades	
	Productivas	Auxiliares
miles de pesos		
Valor Bruto de la Producción	17.488	s
Consumo Intermedio	10.672	s
- Materias Primas y Materiales	5.846	s
- Costo de servicios auxiliares	381	s
- Otros Consumos Intermedios	4.445	s
Valor Agregado	6.816	s
- Remuneración al trabajo	2.595	s
- Impuestos, Amortizaciones e intereses	1.833	s
- Otros Componentes	2.388	s

Fuente: Dirección General de Estadísticas y Censos de la Provincia del Neuquén. Censo Nacional Económico 1994.

5.5.6. Cantidad de unidades censales, puestos de trabajo ocupados y personal de agencia de las explotaciones mineras, excepto petróleo y gas por tipo. Julio 1994

	Actividades	
	Productivas	Auxiliares
Unidades Censales	45	1
Puestos de trabajo ocupados	227	s
-Asalariados	181	s
-No Asalariados	46	s
Personal de Agencia	-	s

Fuente: Dirección General de Estadísticas y Censos de la Provincia del Neuquén. Censo Nacional Económico 1994.



5.6. Petróleo y Gas

5.6.1. Producción computable de petróleo y gas según año. Años 1996/2000

Año	Petróleo	Gas
	miles de m3	millones de m3
1996	16.719	15.866
1997	17.986	15.696
1998	18.160	17.384
1999	17.498	21.281
2000 *	16.486	21.980

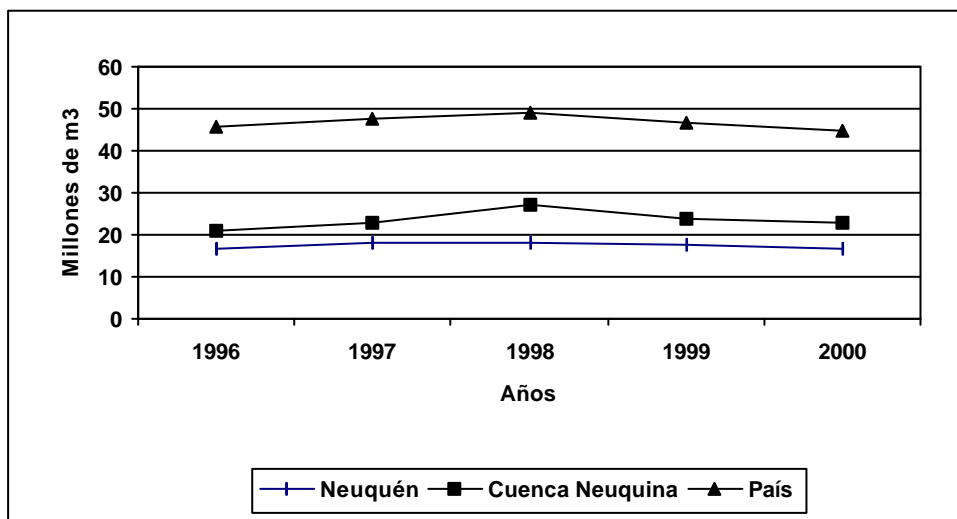
Fuente: Dirección Provincial de Hidrocarburos y Combustibles.

5.6.2. Producción de petróleo por año según jurisdicción. Años 1996/2000

Jurisdicción	Año				
	1996	1997	1998	1999	2000
	millones de m3				
Neuquén	16,7	18,0	18,2	17,5	16,5
Cuenca Neuquina	21,1	23,0	27,3	23,8	23,0
País	45,6	47,6	49,2	46,5	44,7

Fuente: Dirección Provincial de Hidrocarburos y Combustibles. «Cuenas» N°2.
Secretaría de Energía de la Nación.

Gráfico 5.6.1. Producción de petróleo por año según jurisdicción. Años 1996/2000



Fuente: Dirección Provincial de Hidrocarburos y Combustibles. «Cuenas» N°2.
Secretaría de Energía de la Nación.

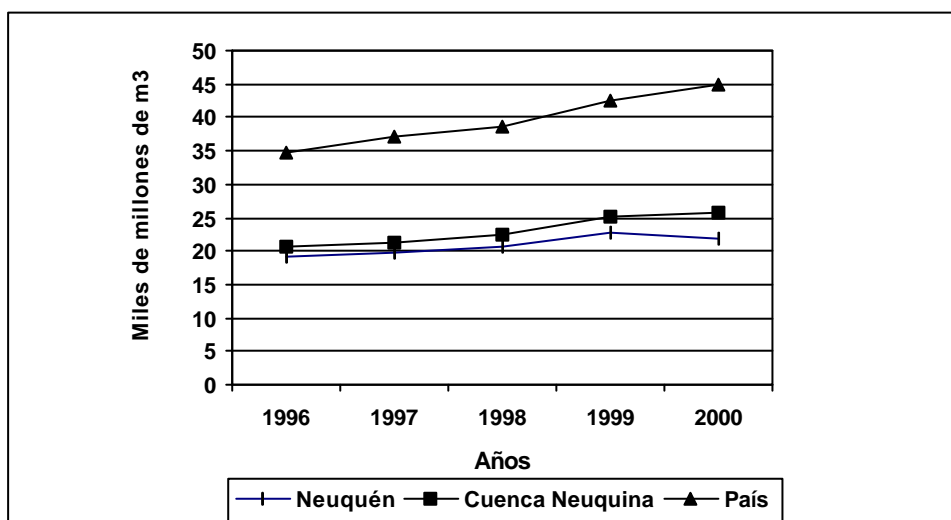


5.6.3. Producción de gas por año según jurisdicción. Años 1996/2000

Jurisdicción	Año				
	1996	1997	1998	1999	2000
miles de millones de m3					
Neuquén	19,1	19,7	20,6	22,7	21,9
Cuenca Neuquina	20,6	21,4	22,4	25,1	25,8
País	34,7	37,1	38,7	42,4	44,9

Fuente: Dirección Provincial de Hidrocarburos y Combustibles. «Cuencas» N°2.
Secretaría de Energía de la Nación.

Gráfico 5.6.2. Producción de gas por año según jurisdicción. Años 1996/2000



Fuente: Dirección Provincial de Hidrocarburos y Combustibles. «Cuencas» N°2.
Secretaría de Energía de la Nación.

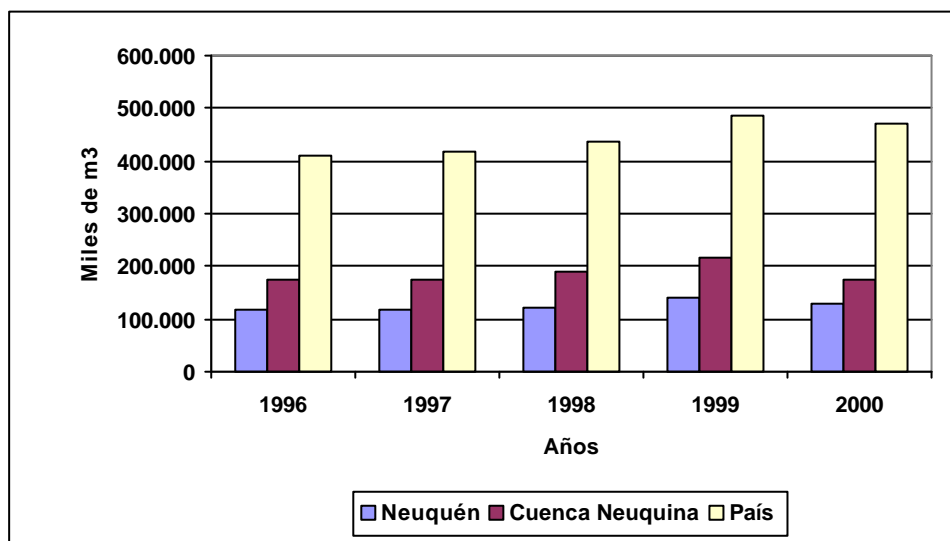


5.6.4. Reservas recuperables remanentes de petróleo por año según jurisdicción. Años 1996/2000

Jurisdicción	Año				
	1996	1997	1998	1999	2000
miles de m ³					
Neuquén	118.124	116.172	123.123	139.649	129.091
Cuenca Neuquina	176.155	175.727	190.766	215.251	175.477
País	411.491	416.734	437.757	487.494	472.781

Fuente: Dirección Provincial de Hidrocarburos y Combustibles. Secretaría de Energía y Minería de la Nación.

Gráfico 5.6.3. Reservas recuperables remanentes de petróleo por año según jurisdicción. Años 1996/2000



Fuente: Dirección Provincial de Hidrocarburos y Combustibles. Secretaría de Energía y Minería de la Nación.

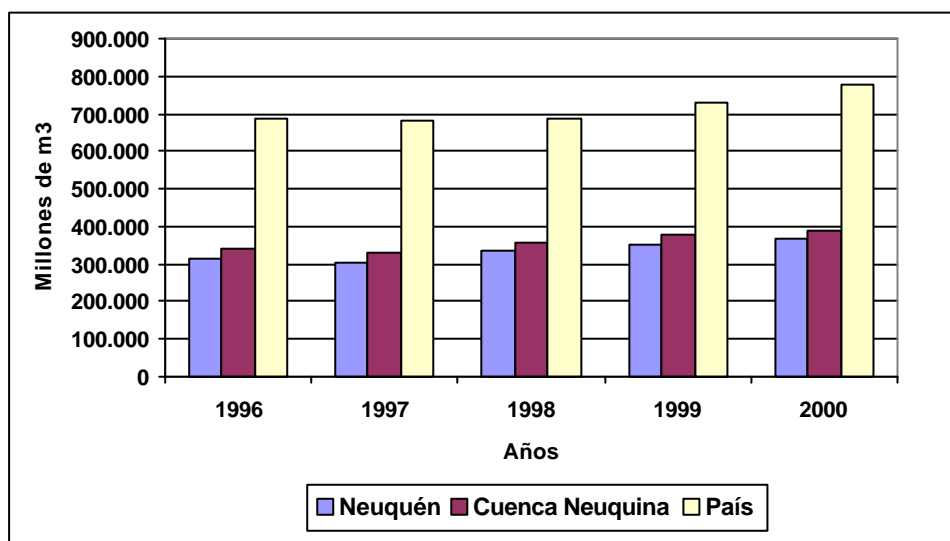


**5.6.5. Reservas recuperables remanentes de gas por año
según jurisdicción. Años 1996/2000**

Jurisdicción	Año				
	1996	1997	1998	1999	2000
millones de m3					
Neuquén	311.719	303.729	335.383	351.217	366.114
Cuenca Neuquina	341.060	329.157	357.206	377.117	386.283
País	688.333	683.796	686.583	729.215	777.609

Fuente: Dirección Provincial de Hidrocarburos y Combustibles. Secretaría de Energía y Minería de la Nación.

**Gráfico 5.6.4. Reservas recuperables remanentes de gas por año
según jurisdicción. Años 1996/2000**



Fuente: Dirección Provincial de Hidrocarburos y Combustibles. Secretaría de Energía y Minería de la Nación.

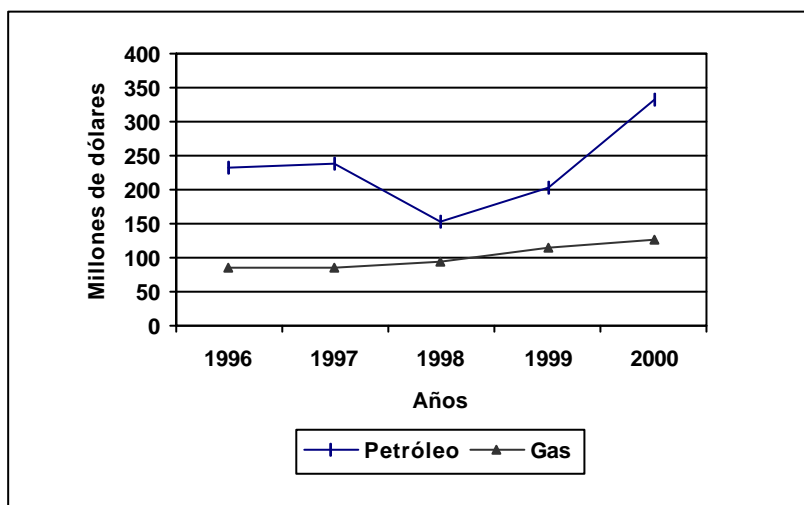


**5.6.6. Regalías de petróleo y gas
según año. Años 1996/2000**

Año	Petróleo	Gas
dólares		
1996	232.591.872	86.756.587
1997	238.120.580	85.361.016
1998	154.220.591	94.016.586
1999	203.482.046	114.360.738
2000 *	333.542.747	126.378.150

Fuente: Dirección Provincial de Hidrocarburos y Combustibles.

**Gráfico 5.6.5. Regalías de petróleo y gas
según año. Años 1996/2000**



Fuente: Dirección Provincial de Hidrocarburos y Combustibles.

**5.6.7. Valor bruto de la producción, consumo intermedio y valor agregado del sector petróleo y gas por jurisdicción. Año 1993**

Concepto	Total País	Neuquén
miles de pesos		
Valor bruto de la producción	7.055.178	2.653.922
Consumo intermedio	3.105.436	1.066.279
- Materias primas y materiales	830.369	245.743
- Costo de servicios auxiliares	1.230.904	540.100
- Otros consumos intermedios	1.044.163	280.436
Valor agregado	3.949.742	1.587.643
- Remuneración al trabajo	613.194	110.124
- Impuestos, amortizaciones e intereses	1.653.866	531.905
- Otros componentes	1.682.682	945.614

Fuente: Dirección General de Estadísticas y Censos de la Provincia del Neuquén. Censo Nacional Económico 1994.

5.6.8. Inversión bruta interna en el sector petróleo y gas por jurisdicción según destino. Año 1993

Destino	Total País	Neuquén
miles de pesos		
Total	1.513.593	592.153
Inversión bruta fija	1.524.173	601.135
Incorporación neta de bienes de uso	1.204.471	639.621
Inmuebles	258.816	75.693
Maquinaria y equipos	945.655	563.928
Variación de obras en curso	75.432	-106.082
Exploración	244.270	67.596
Variación de existencias	-10.580	-8.982

Fuente: Dirección General de Estadísticas y Censos de la Provincia del Neuquén. Censo Nacional Económico 1994.



5.6.9. Unidades censales, puestos de trabajo ocupados y personal de agencia del sector petróleo y gas por jurisdicción. Julio 1994

Concepto	Total País	Neuquén
Unidades censales	579	121
Puestos de trabajo ocupados	18.578	4.521
- Asalariados	17.993	4.426
- No asalariados	585	95
Personal de agencia	147	29

Fuente: Dirección General de Estadísticas y Censos de la Provincia del Neuquén. Censo Nacional Económico 1994.

5.6.10. Petróleo procesado y subproductos obtenidos por año según tipo Años 1996/2000

Producto	u. de m.	Año				
		1996	1997	1998	1999	2000
Petróleo procesado	m3	1.025.875	1.257.470	1.424.488	1.391.413	1.394.407
Otras cargas	tn	24.171
Gas de refinería	miles de m3	39.934	45.594	40.840	46.983	387.574
Combustible para retropropulsión	m3	68.873	66.918	60.089	59.608	69.268
Nafta normal	m3	88.117	77.895	69.334	55.818	44.980
Nafta super	m3	118.914	94.574	115.646	84.748	97.954
Nafta virgen	m3	76.485	90.919	96.004	101.427	103.529
Nafta ultra SP	m3	.	27.263	.	31.547	26.617
Kerosene	m3	15.185	9.622	9.073	7.815	2.932
Gas oil	m3	313.853	376.968	426.726	408.732	374.866
Fuel oil	m3	3.322 (1)	2.641	14.147	950	1.914
Otros productos	tn	270.561

(1) En toneladas.

Fuente: Dirección Provincial de Hidrocarburos y Combustibles.



5.6.11. Venta al mercado de productos derivados de la refinación del petróleo por año según tipo. Años 1996/2000

Producto	u. de m.	Año				
		1996	1997	1998	1999	2000
Aeronafta	m3	272	385	299	225	207
Nafta común	m3	53.428	48.206	40.244	31.739	21.798
Nafta especial	m3	55.249	54.062	54.975	51.723	49.573
Kerosene	m3	4.757	3.736	2.580	2.672	1.915
Combustible JET	m3	5.691	9.689	.	.	.
Gas oil	m3	149.085	156.684	158.792	157.099	170.939
Fuel oil	tn	1.392	1.921	6.011	1.090	820
Lubricantes	m3	4.968	5.738	5.699	4.619	5.185
Aerokerosene	m3	1.020

Fuente: Secretaría de Energía de la Nación. Dirección Nacional de Economía de los Hidrocarburos.

5.6.12. Usuarios de gas por año según tipo de servicio Años 1996/2000

Tipo de Servicio (1)	Año				
	1996	1997	1998	1999	2000
Total	89.918	92.812	95.991	99.161	101.852
Residencial	83.425	85.864	88.807	91.694	94.144
Servicio general P	6.479	6.935	7.172	7.455	7.695
Servicios grandes usuarios ID	5	4	2	.(2)	.(2)
Servicios grandes usuarios FD	3	2	3	5	6
Servicios grandes usuarios FT	-	-	-	-	-
Servicios a subdistribuidores	1	1	1	-	1
GNC	1	2	2	4	3
Servicios grandes usuarios IT	2	1	1	1	1
Por cuenta de terceros	2	3	3	2	2

- (1) Residencial: Servicio con medidor individual separado para usos domésticos no comerciales
 General P: Servicio para usos no domésticos en donde el cliente no tiene una cantidad contractual mínima.
 Gran usuario ID: Servicio para un cliente que no utiliza el gas para usos domésticos y que no es una estación GNC ni un subdistribuidor y con contrato de servicio por una cantidad mínima anual de 3.000.000 m3.
 Gran usuario FD: Servicio para un cliente que no utiliza el gas para usos domésticos y que no es una estación GNC, ni un subdistribuidor y con un contrato de servicio de gas por una cantidad mínima diaria de 10.000 m3.
 Gran usuario FT: Servicio que presta una distribuidora a un cliente que no utiliza el gas para usos domésticos, que no es una estación GNC ni un subdistribuidor y con contrato que incluya una cantidad mínima diaria de 10.000 m3.
 GNC: Servicio a expendedora de gas natural comprimido para su uso como combustible para automotores.
 Gran usuario IT: Servicio disponible para cualquier cliente de la distribuidora con conexión directa al sistema de transporte.

- (2) Usuarios incluidos en otros tipos de servicios por recibir el servicio de gas en 2 o más segmentos.

Fuente: Enargas.



5.6.13. Gas entregado por año según tipo de servicio Años 1996/2000

Tipo de Servicio (1)	Año				
	1996	1997	1998	1999	2000
miles de m3					
Total	557.165	579.479	643.894	599.778	531.016
Residencial	231.440	198.668	242.532	275.549	286.293
Servicio general P	78.499	83.406	54.891	71.218	79.453
Servicios grandes usuarios ID	15.126	13.974	15.724	10.163	4.859
Servicios grandes usuarios FD	78.284	44.602	50.249	49.253	67.075
Servicios grandes usuarios FT	-	-	-	-	-
Servicios a subdistribuidores	8.989	8.480	1.716	-	361
GNC	3.045	4.396	5.474	6.344	7.474
Servicios grandes usuarios IT	4.907	3.854	3.757	2.662	3.354
Por cuenta de terceros	136.875	222.099	259.735	184.589	82.147

- (1) Residencial: Servicio con medidor individual separado para usos domésticos no comerciales
 General P: Servicio para usos no domésticos en donde el cliente no tiene una cantidad contractual mínima.
 Gran usuario ID: Servicio para un cliente que no utiliza el gas para usos domésticos y que no es una estación GNC ni un subdistribuidor y con contrato de servicio por una cantidad mínima anual de 3.000.000 m3.
 Gran usuario FD: Servicio para un cliente que no utiliza el gas para usos domésticos y que no es una estación GNC, ni un subdistribuidor y con un contrato de servicio de gas por una cantidad mínima diaria de 10.000 m3.
 Gran usuario FT: Servicio que presta una distribuidora a un cliente que no utiliza el gas para usos domésticos, que no es una estación GNC ni un subdistribuidor y con contrato que incluya una cantidad mínima diaria de 10.000 m3.
 GNC: Servicio a expendedora de gas natural comprimido para su uso como combustible para automotores.
 Gran usuario IT: Servicio disponible para cualquier cliente de la distribuidora con conexión directa al sistema de transporte.

Fuente: Enargas.

5.6.14. Ventas de gas licuado a granel por año según tipo. Años 1996/2000

Tipo de gas	Año				
	1996	1997	1998	1999	2000
tn					
Propano	98.817	103.768	146.621	143.629	127.479
Butano	69.227	73.199	88.650	101.123	89.456
Sin discriminar	.	.	.	41.200	35.487

Fuente: Dirección Provincial de Hidrocarburos y Combustibles.



5.7. Industria Manufacturera

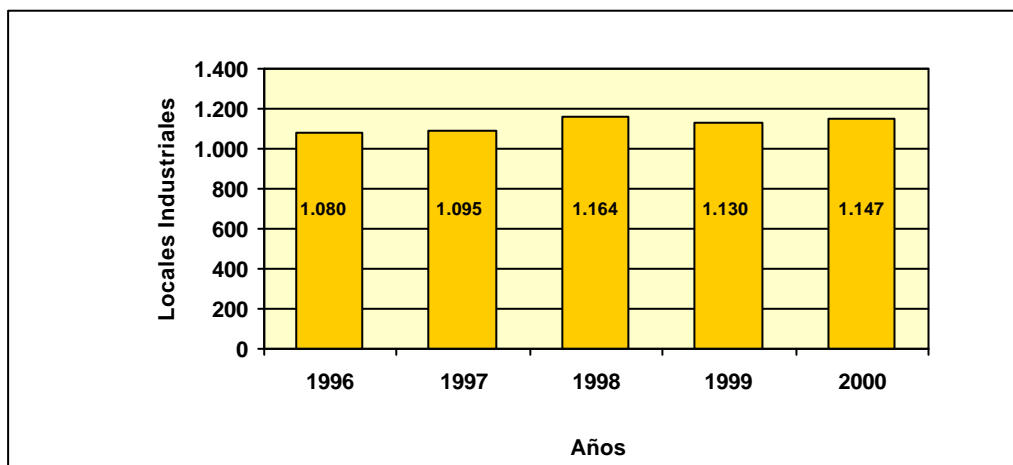
5.7.1. Locales industriales por año según actividad Años 1996/2000

Actividad	Año				
	1996	1997	1998	1999	2000
Total	1.080	1.095	1.164	1.130	1.147
Alimentos y bebidas	468	491	480	482	470
Textiles y prendas de vestir. Calzado y art. de cuero	30	28	33	31	34
Madera y corcho (excepto muebles). Papel y sus productos. Edición e Impresión	204	210	246	247	261
Productos químicos, de caucho y plástico, derivados del petróleo y de minerales no metálicos	130	123	137	113	124
Metales comunes y sus productos. Maquinarias y equipos ncp	181	176	201	197	196
Equipos y aparatos de radio, televisión y comunicaciones. Vehículos automotores, remolques. Muebles y colchones. Industrias ncp	67	67	67	60	62

Nota: Información correspondiente al 31 de Diciembre de cada año.

Fuente: Dirección General de Estadísticas y Censos de la Provincia del Neuquén. Registro Provincial de Unidades Económicas (REPUE).

**Gráfico 5.7.1. Locales industriales por año
Años 1996/2000**



Fuente: Dirección General de Estadísticas y Censos de la Provincia del Neuquén. Registro Provincial de Unidades Económicas (REPUE).



5.7.2. Locales industriales por año según departamento Años 1996/2000

Departamento	Año				
	1996	1997	1998	1999	2000
Total	1.080	1.095	1.164	1.130	1.147
Aluminé	11	13	14	19	18
Añelo	6	9	10	10	9
Catán Lil	-	-	-	-	1
Collón Curá	9	9	10	10	10
Confluencia	699	719	776	737	737
Chos Malal	23	23	25	25	26
Huiliches	29	31	32	32	33
Lacar	97	96	92	96	117
Loncopué	15	14	15	14	13
Los Lagos	41	39	40	42	44
Minas	14	10	10	11	8
Ñorquín	4	4	4	4	3
Pehuenches	33	29	32	32	34
Picún Leufú	10	10	10	10	10
Picunches	14	10	11	9	9
Zapala	75	79	83	79	75

Nota: Información correspondiente al 31 de Diciembre de cada año.

Fuente: Dirección General de Estadísticas y Censos de la Provincia del Neuquén.
Registro Provincial de Unidades Económicas (REPUE).

5.7.3. Valor bruto de la producción, consumo intermedio y valor agregado de la industria manufacturera a valores corrientes según actividad. Año 1993

Actividad	Valor bruto de la producción	Consumo intermedio	Valor agregado
pesos			
Total	442.295.110	290.778.543	151.516.567
Alimentos y bebidas	61.151.531	35.764.797	25.386.734
Textiles y prendas de vestir. Calzado y art. de cuero	12.462.393	6.992.492	5.469.901
Madera y corcho (excepto muebles). Papel y sus productos. Edición e Impresión	31.480.516	18.775.855	12.704.661
Productos químicos, de caucho y plástico, derivados del petróleo y de minerales no metálicos	288.900.969	200.064.764	88.836.205
Metales comunes y sus productos. Maquinarias y equipos ncp	24.817.864	14.748.129	10.069.735
Equipos y aparatos de radio, televisión y comunicaciones. Vehículos automotores, remolques. Muebles y colchones. Industrias ncp	10.361.174	6.218.472	4.142.702
Unidades Auxiliares	13.120.663	8.214.034	4.906.629

Fuente: Dirección General de Estadísticas y Censos de la Provincia del Neuquén. Censo Nacional Económico 1994.



5.7.4. Locales, puestos de trabajo ocupados, valor bruto de la producción, consumo intermedio y valor agregado de la industria manufacturera según departamento. Año 1993

Departamento	Locales	Puestos de trabajo ocupados	Valor bruto de la producción(1)	Consumo intermedio (1)	Valor agregado (1)
pesos					
Total	797	4.939	442.295.110	290.778.543	151.516.567
Aluminé	2	4	97.560	78.280	19.280
Añelo	4	13	294.091	131.433	162.658
Collón Curá	7	24	754.909	536.496	218.413
Confluencia	540	3.890	403.622.037	267.028.106	136.593.931
Chos Malal	20	46	832.800	421.847	410.953
Huiliches	17	92	2.061.180	1.242.476	818.704
Lacar	63	205	6.592.746	3.850.631	2.742.115
Loncopué	8	26	1.681.749	350.527	1.331.222
Los Lagos	28	41	1.016.725	467.540	549.185
Minas	9	20	269.872	128.789	141.083
Norquín	4	12	72.152	19.260	52.892
Pehuénches	28	57	1.774.360	1.048.865	725.495
Picún Leufú	7	23	134.192	83.446	50.746
Picunches	8	78	5.255.827	2.756.719	2.499.108
Zapala	52	408	17.834.910	12.634.128	5.200.782

(1) A valores corrientes.

Fuente: Dirección General de Estadísticas y Censos de la Provincia del Neuquén
Censo Nacional Económico 1994.


5.7.5. Locales, puestos de trabajo ocupados y personal de agencia en la industria manufacturera según actividad. Julio 1994

Actividad	Locales	Puestos de trabajo ocupados			Personal de agencia
		Total	Asalaria- dos	No Asala- riados	
Total	969	6.339	4.686	1.653	35
Alimentos y bebidas	276	1.598	1.048	550	1
Textiles y prendas de vestir. Calzado y art. de cuero	44	307	211	96	4
Madera y corcho (excepto muebles).					
Papel y sus productos. Edición e Impresión	170	906	644	262	1
Productos químicos, de caucho y plástico, derivados del petróleo y de minerales no metálicos	96	1.986	1.839	147	23
Metales comunes y sus productos.					
Maquinarias y equipos ncp	217	923	543	380	2
Equipos y aparatos de radio, televisión y comunicaciones. Vehículos automotores, remolques. Muebles y colchones. Industrias ncp	132	402	189	213	4
Unidades Auxiliares	34	217	212	5	-

Fuente: Dirección General de Estadísticas y Censos de la Provincia del Neuquén. Censo Nacional Económico 1994.

5.7.6. Locales, puestos de trabajo ocupados y personal de agencia en industria manufacturera según departamento. Julio 1994

Departamento	Locales	Puestos de trabajo ocupados			Personal de agencia
		Total	Asalaria- dos	No Asala- riados	
Total	969	6.339	4.686	1.653	35
Aluminé	3	5	1	4	-
Añelo	7	19	9	10	-
Collón Curá	7	43	31	12	-
Confluencia	642	4.926	3.851	1.075	15
Chos Malal	22	62	24	38	-
Huiliches	24	100	62	38	-
Lacar	81	266	125	141	1
Loncopué	13	41	21	20	-
Los Lagos	33	57	20	37	1
Minas	13	35	18	17	4
Norquín	4	12	4	8	-
Pehuenches	36	215	103	112	-
Picún Leufú	7	22	2	20	-
Picunches	11	104	88	16	-
Zapala	66	432	327	105	14

Fuente: Dirección General de Estadísticas y Censos de la Provincia del Neuquén. Censo Nacional Económico 1994.



**Parque Industrial Neuquén
Año 2000**



Fuente: Dirección Provincial de Industria y Comercio.



5.8. Energía Eléctrica

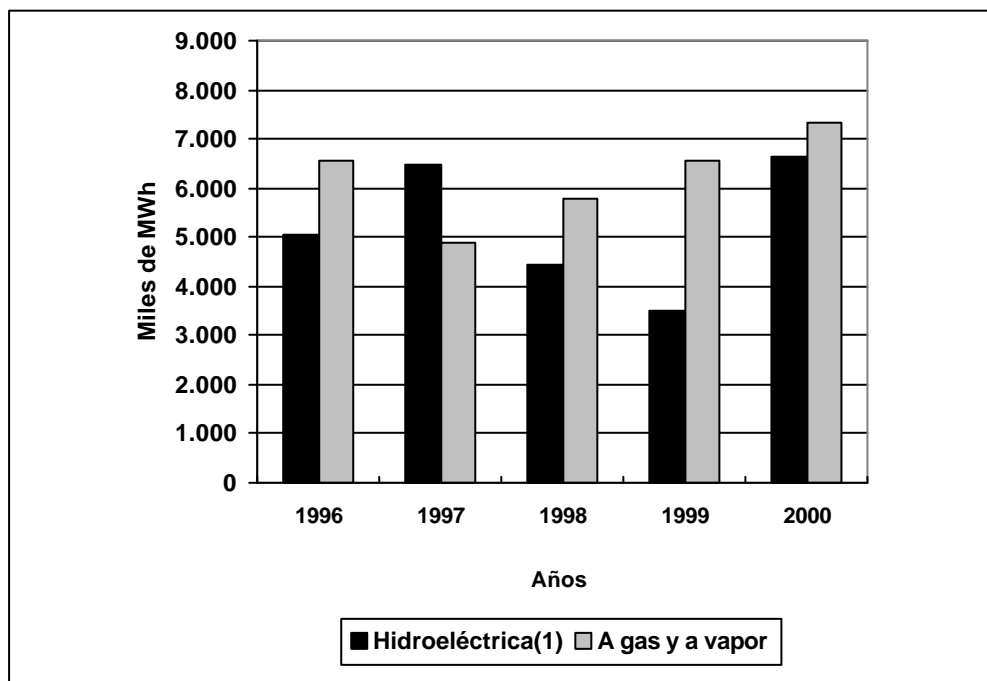
5.8.1. Energía eléctrica generada por tipo de central según año Años 1996/2000

Año	Total	Diesel	Hidro (1)	Turbinas a gas y a vapor	Eólica
MWh					
1996	11.609.812	6.041	5.064.398	6.538.544	829
1997	11.352.368	9.494	6.466.305	4.875.847	722
1998	10.194.803	8.749	4.422.375	5.763.679	.
1999	10.083.303	7.674	3.521.616	6.554.013	.
2000	13.981.386	9.024	6.653.046	7.318.555	761

(1) Se consideró el 50% de los aprovechamientos compartidos con la Provincia de Río Negro.

Fuente: Elaborado por la Dirección General de Estadísticas y Censos de la Provincia del Neuquén, en base a datos del Ente Provincial de Energía Eléctrica (EPEN) y de la Subsecretaría de Energía.

Gráfico 5.8.1. Energía eléctrica generada por tipo de central según año Años 1996/2000



(1) Se consideró el 50% de los aprovechamientos compartidos con la Provincia de Río Negro.

Fuente: Elaborado por la Dirección General de Estadísticas y Censos de la Provincia del Neuquén, en base a datos del Ente Provincial de Energía Eléctrica (EPEN) y de la Subsecretaría de Energía.



**5.8.2. Potencia instalada en centrales de servicio público
por tipo de central según año. Años 1996/2000**

Año	Total	Diesel	Hidro (1)	Turbinas a gas y a vapor	Geotérmica	Eólica
KW						
1996	3.225.457 (2)	15.690	2.311.867	897.300	600	94 (3)
1997	3.265.826	12.036	2.356.750	897.040	-	.
1998	3.298.028	12.230	2.311.203	973.995	600	.
1999	3.427.049	13.263	2.438.791	973.995	600	400
2000	3.423.695	11.997	2.438.703	971.995	600	400

(1) Se consideró el 50% de los aprovechamientos compartidos con la Provincia de Río Negro.

(2) No incluye energía eólica.

(3) Se refiere a potencia media en el cabezal.

Fuente: Elaborado por la Dirección General de Estadísticas y Censos de la Provincia del Neuquén, en base a datos del Ente Provincial de Energía Eléctrica (EPEN) y de la Subsecretaría de Energía.



5.8.3. Potencia instalada y energía eléctrica generada según central de servicio público y tipo. Año 2000

Central	Tipo	P.I.	E.G.
		Kw	MWh
Total		3.423.695	13.981.386
Agua del Cajón - Capex	Turb. a gas	358.000	4.920.985
Alicurá (1)	Hidro	500.000	1.013.940
Alto Valle	(2)	96.000	357.152
Aluminé	Diesel	1.260	3.060
Aluminé	Hidro	360	1.393
Andacollo	Diesel	200	6
Arroyito (1)	Hidro	60.000	244.012
Auquinco	Hidro	35	.
Buta Ranquil	Diesel	390	4
Butaco	Hidro	294	166
Central Neuquén - L. de la Lata	Turb. a gas	375.000	1.366.153
Chihuido - Puesto Hernandez	Turb. a gas	39.000	296
Chiquilihuín	Hidro	60	.
Chiquilihuín	Diesel	48	.
Chorriaca	Diesel	212	178
Chos Malal	Diesel	820	4
Copahue	Geotérmica	600	.
Cutral Có	Eólica	400	761
El Chocón (1)	Hidro	600.000	919.684
El Manzano	Hidro	200	.
Filo Morado	Turb. a gas	63.000	383.545
La Fragua	Hidro	120	.
La Fragua	Diesel	96	.
Las Coloradas	Diesel	462	695
Las Ovejas	Diesel	112	6
Los Miches	Diesel	18	0
Pichi Picún Leufú(1)	Hidro	127.500	493.726
Piedra del Aguila(1)	Hidro	700.000	2.401.225
Planicie Banderita	Hidro	450.000	1.578.709
Plaza Huicul - YPF	Turb. a gas	39.000	281.435
San Martín de los Andes	Diesel	4.244	12
Santo Tomás	Diesel	190	118
Santo Tomás	Hidro	65	191
Tricao Malal	Hidro	69	.
Tricao Malal	Diesel	120	6
Varvarco	Diesel	.	5
Villa La Angostura	Diesel	2.820	3.864
Villa La Angostura	Gas	1.995	8.989
Villa Pehuenia	Diesel	519	471
Villa Traful	Diesel	486	595
Zapala	Diesel	.	.

(1) Se consideró el 50% de los aprovechamientos compartidos con la Provincia de Río Negro.

(2) Incluye: Turbina a Gas y Vapor.

Fuente: Elaborado por la Dirección General de Estadísticas y Censos de la Provincia del Neuquén, en base a datos del Ente Provincial de Energía Eléctrica del Neuquén (EPEN) y de la Subsecretaría de Energía.



5.8.4. Usuarios de energía eléctrica de empresas de la Provincia por año según departamento. Años 1996/2000

Departamento	Años				
	1996	1997	1998	1999	2000
Total	121.716	125.008	128.987	132.914	136.382
Aluminé	1.216	1.338	1.495	1.603	1.653
Añelo	1.446	1.543	1.630	1.733	1.821
Catan Lil	160	151	176	176	196
Collón Curá	1.117	1.141	1.213	1.219	1.226
Confluencia	84.993	86.332	88.255	90.753	92.693
Chos Malal	3.674	3.762	3.847	3.964	4.069
Huiliches	2.090	2.280	2.336	2.384	2.481
Lacar	6.312	6.709	7.029	7.331	7.499
Loncopué	1.150	1.169	1.207	1.225	1.260
Los Lagos	1.861	2.017	2.254	2.473	2.684
Minas	1.529	1.619	1.785	1.823	1.915
Norquín	911	1.055	1.107	1.193	1.250
Pehuenches	2.997	3.261	3.580	3.692	3.831
Picún Leufú	1.269	1.307	1.344	1.357	1.376
Picunches	1.542	1.580	1.600	1.641	1.667
Zapala	9.449	9.744	10.129	10.347	10.761

Nota: No incluye a usuarios dentro de la Provincia que compran energía al Sistema Interconectado Nacional.

Fuente: Elaborado por la Dirección General de Estadísticas y Censos de la Provincia del Neuquén, en base a datos del Ente Provincial de Energía Eléctrica del Neuquén (EPEN) y Cooperativas de Energía.

5.8.5. Energía eléctrica facturada por empresas de la Provincia por año según departamento Años 1996/2000

Departamento	Años				
	1996	1997	1998	1999	2000
Kwh					
Total	826.724.680	930.099.837	1.033.337.051	1.154.931.859	833.144.505
Aluminé	3.326.467	3.720.171	4.108.332	4.537.515	4.522.750
Añelo	5.130.771	5.705.192	6.635.463	7.363.351	7.336.310
Catan Lil	540.926	510.000	637.955	661.389	651.356
Collón Curá	8.180.938	6.877.529	12.352.703	11.603.922	5.428.700
Confluencia	471.583.463	520.857.444	567.972.342	676.815.146	569.736.709
Chos Malal	24.828.945	25.776.570	23.429.167	27.436.090	25.586.789
Huiliches	7.241.058	8.304.024	9.306.848	10.087.003	9.820.700
Lacar	21.225.479	23.988.673	26.636.539	29.430.764	29.539.266
Loncopué	2.886.223	3.461.717	3.921.203	4.599.096	4.492.132
Los Lagos	6.568.739	7.841.918	9.362.385	10.924.062	11.200.693
Minas	15.966.794	19.077.165	14.986.940	19.676.877	15.519.138
Norquín	3.788.209	4.394.285	4.512.816	4.930.568	4.889.221
Pehuenches	198.364.338	236.850.707	280.529.906	250.440.275	80.819.203
Picún Leufú	2.655.865	2.808.454	3.278.506	4.379.802	5.029.913
Picunches	4.129.315	3.860.705	3.958.855	4.070.585	4.198.661
Zapala	50.307.150	56.065.283	61.707.091	87.975.414	54.372.964

Nota: No incluye energía facturada a usuarios dentro de la Provincia que compran energía al Sistema Interconectado Nacional.

Fuente: Elaborado por la Dirección General de Estadísticas y Censos de la Provincia del Neuquén, en base a datos del Ente Provincial de Energía Eléctrica del Neuquén (EPEN) y Cooperativas de Energía.



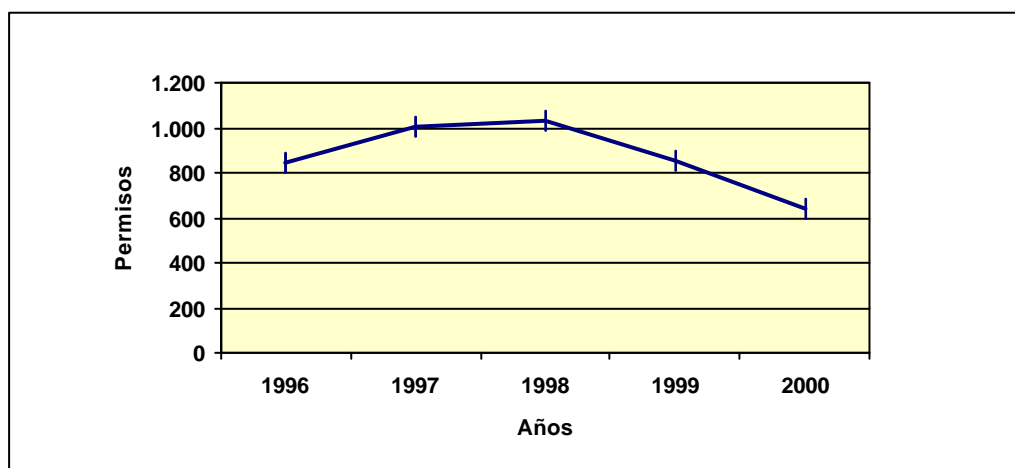
5.9 Construcción

5.9.1. Permisos para construcciones nuevas por año según municipio Años 1996/2000

Municipio	Año				
	1996	1997	1998	1999	2000
Total	846	1.005	1.030	850	642
Centenario	10	9	16	9	11
Chos Malal	6	9	28	37	11
Cutral Co	22	11	15	10	20
Neuquén	495	530	645	392	285
Plaza Huincul	.	3	2	1	1
Plottier	37	38	65	57	64
San Martín de los Andes	182	287	175	252	165
San Patricio del Chañar	1	20	4	7	44
Senillosa	2	3	4	2	-
Zapala	91	95	76	83	41

Fuente: Municipios.

**Gráfico 5.9.1. Permisos otorgados para construcciones nuevas
Años 1996/2000**



Fuente: Municipios.

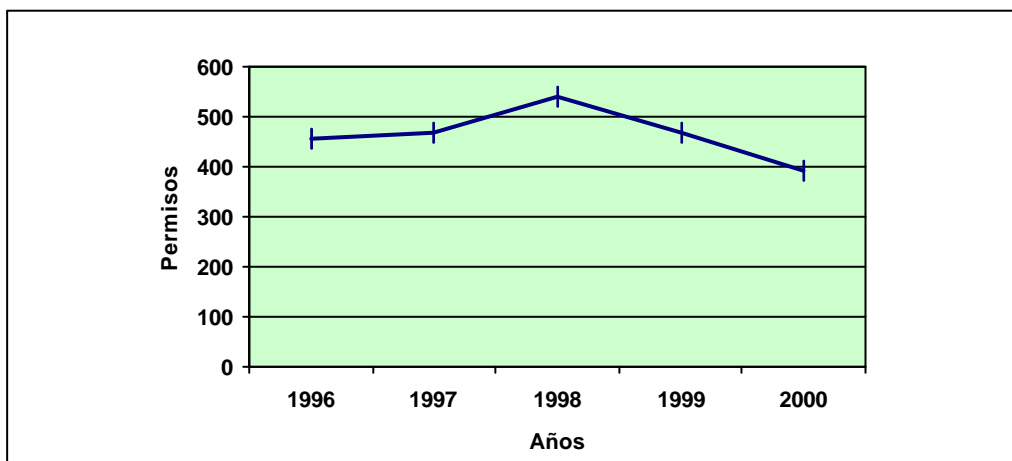


5.9.2. Permisos para ampliaciones por año según municipio
Años 1996/2000

Municipio	Año				
	1996	1997	1998	1999	2000
Total	457	469	539	469	391
Centenario	5	1	3	1	3
Chos Malal	26	10	11	5	1
Cutral Co	3	1	.	.	-
Neuquén	306	355	453	306	250
Plaza Huincul	.	-	-	-	-
Plottier	20	27	16	14	2
San Martín de los Andes	92	69	53	142	111
San Patricio del Chañar	.	6	1	-	11
Senillosa	5	-	2	1	2
Zapala	-	-	-	-	11

Fuente: Municipios.

Gráfico 5.9.2. Permisos otorgados para ampliaciones
Años 1996/2000



Fuente: Municipios.

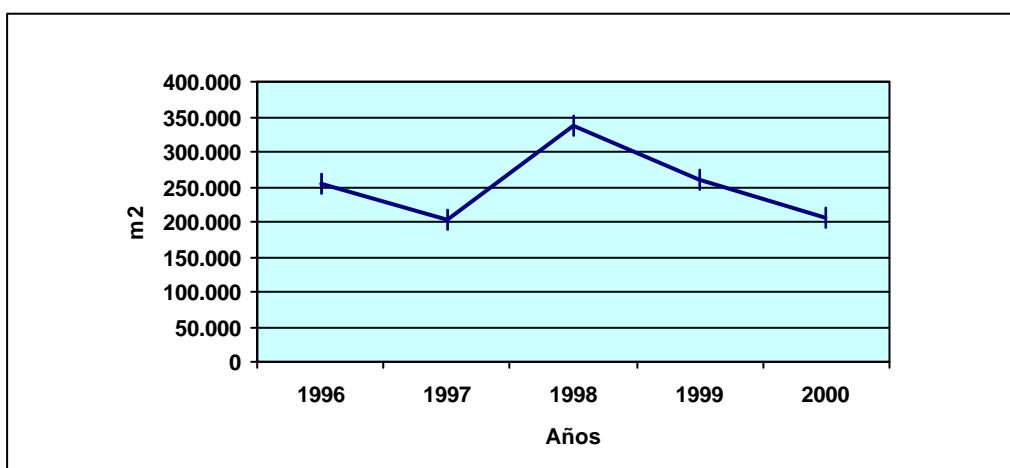


5.9.3. Superficie cubierta autorizada para construcciones nuevas por año según municipio. Años 1996/2000

Municipio	Año				
	1996	1997	1998	1999	2000
	m ²				
Total	253.135	203.059	335.819	259.519	206.369
Centenario	2.869	2.545	3.634	2.662	1.751
Chos Malal	1.254	723	6.138	6.588	2.876
Cutral Co	3.586	2.000	2.220	2.573	3.531
Neuquén	209.821	148.177	264.678	191.548	144.403
Plaza Huincul	.	4.644	2.247	24	3.570
Plottier	4.112	4.440	10.654	8.405	7.720
San Martín de los Andes	21.698	32.002	29.999	36.567	32.369
San Patricio del Chañar	129	901	525	325	2.886
Senillosa	247	215	479	329	-
Zapala	9.419	7.412	15.245	10.498	7.263

Fuente: Municipios.

Gráfico 5.9.3. Superficie cubierta autorizada para construcciones nuevas
Años 1996/2000



Fuente: Municipios.

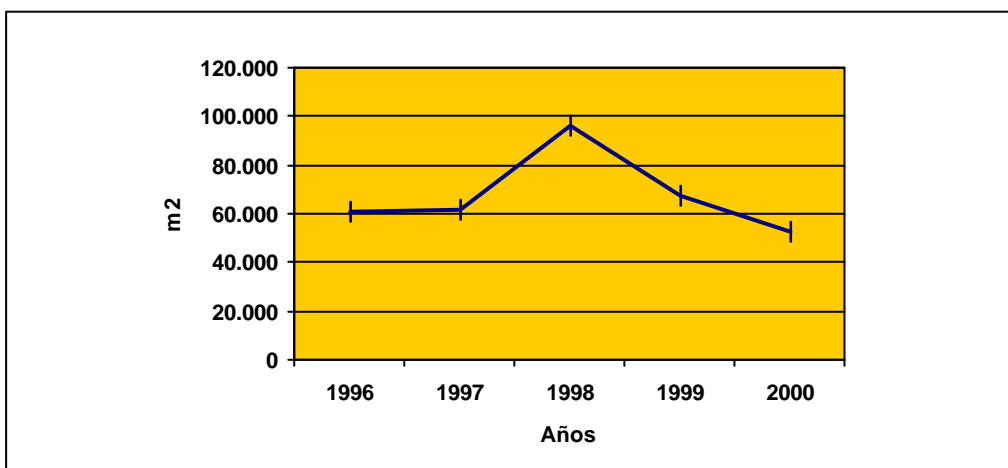


**5.9.4. Superficie cubierta autorizada para ampliaciones por año según municipio
Años 1996/2000**

Municipio	Año				
	1996	1997	1998	1999	2000
m2					
Total	61.055	61.858	96.484	67.666	52.677
Centenario	2.890	65	238	193	262
Chos Malal	3.820	624	1.399	329	369
Cutral Co	498	50	.	-	-
Neuquén	42.147	51.616	87.110	52.155	39.317
Plaza Huincul	.	-	-	-	-
Plottier	2.119	2.078	1.927	2.850	232
San Martin de los Andes	9.187	7.133	5.573	12.129	9.487
San Patricio del Chañar	.	292	59	-	201
Senillosa	394	-	178	10	293
Zapala	-	-	-	-	2.516

Fuente: Municipios.

**Gráfico 5.9.4. Superficie cubierta autorizada para ampliaciones
Años 1996/2000**



Fuente: Municipios.



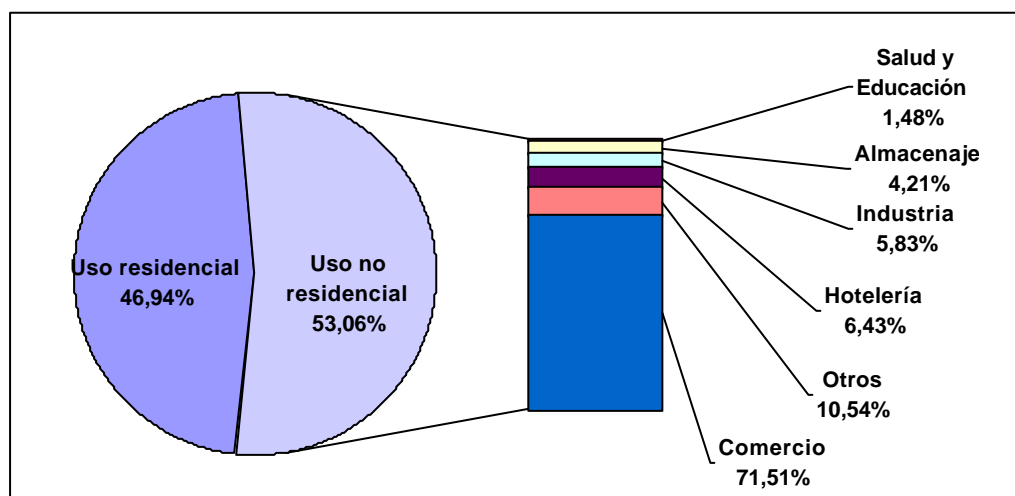
5.9.5. Permisos, viviendas y superficie cubierta autorizada para construcciones nuevas según destino. Año 2000

Destino de obra	Permisos	Viviendas	Superficie cubierta		
			Total	Uso Residencial	Uso no Residencial
m2					
Total	642	1.005	206.369	96.860	109.509
Univivienda sin locales	399	399	49.153	49.153	-
Univivienda con locales	36	36	6.547	3.960	2.587
Multivivienda sin locales	95	425	32.728	32.728	-
Multivivienda con locales	15	143	12.541	10.266	2.275
Industria y Talleres	6	-	6.382	-	6.382
Almacenaje y galpones sin destino	9	-	4.612	-	4.612
Administración, banca y finanzas	1	-	243	-	243
Comercio	52	1	78.471	158	78.313
Educación	4	-	893	-	893
Salud	2	-	727	-	727
Transporte	-	-	-	-	-
Hotelería y alojamiento	8	-	7.043	-	7.043
Cultura, espectáculo	-	-	-	-	-
Recreación, deportes	-	-	-	-	-
Arquitectura funeraria	1	-	10	-	10
Gastronomía	1	-	54	-	54
Otros destinos	13	1	6.965	595	6.370

Nota: La información corresponde a los municipios de Centenario, Cutral Co, Chos Malal, Neuquén, Plaza Huincul, Plottier, San Patricio del Chañar, San Martín de los Andes, Senillosa y Zapala.

Fuente: Municipios.

Gráfico 5.9.5. Composición porcentual de la superficie cubierta autorizada para construcciones nuevas según uso y destino. Año 2000



Fuente: Municipios.



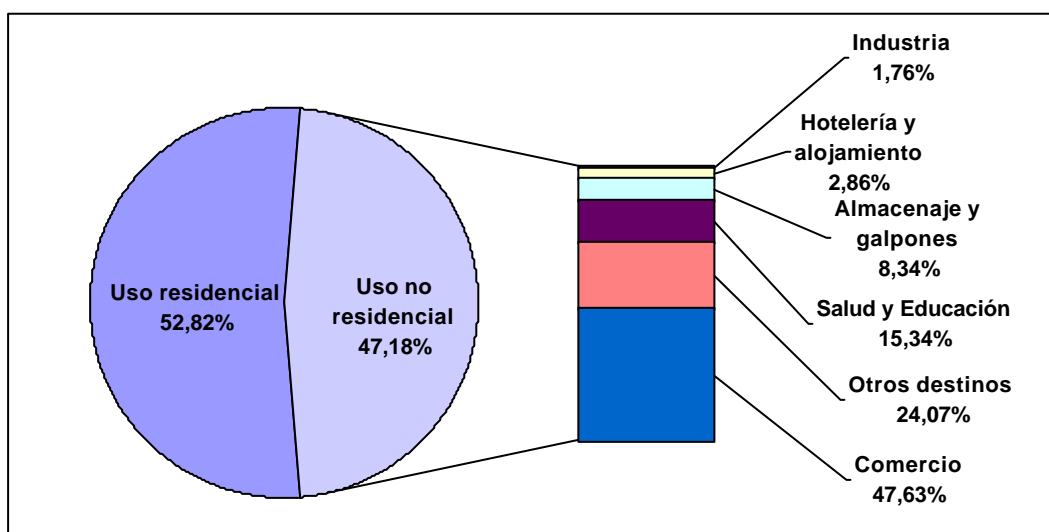
**5.9.6. Permisos y superficie cubierta autorizada para ampliaciones según destino
Año 2000**

Destino de obra	Permisos	Superficie cubierta		
		Total	Uso	Uso no
			Residencial	Residencial
m2				
Total	391	52.677	27.825	24.852
Univivienda sin locales	237	16.195	16.195	-
Univivienda con locales	13	2.323	1.227	1.096
Multivivienda sin locales	26	4.492	4.492	-
Multivivienda con locales	7	6.165	5.633	532
Industria y Talleres	3	438	-	438
Almacenaje y galpones sin destino	11	2.072	-	2.072
Administración, banca y finanzas	2	108	-	108
Comercio	56	12.114	278	11.836
Educación	5	574	-	574
Salud	11	3.238	-	3.238
Transporte	-	-	-	-
Hotelería y alojamiento	3	712	-	712
Cultura, espectáculo	-	-	-	-
Recreación, deporte	-	-	-	-
Arquitectura	-	-	-	-
Gastronomía	1	86	-	86
Otros destinos	16	4.160	-	4.160

Nota: La información corresponde a los municipios de Centenario, Cutral Co, Chos Malal, Neuquén, Plaza Huincul, Plottier, San Patricio del Chañar, San Martín de los Andes, Senillosa y Zapala.

Fuente: Municipios.

Gráfico 5.9.6. Composición porcentual de la superficie cubierta autorizada para ampliaciones según uso y destino. Año 2000



Fuente: Municipios.

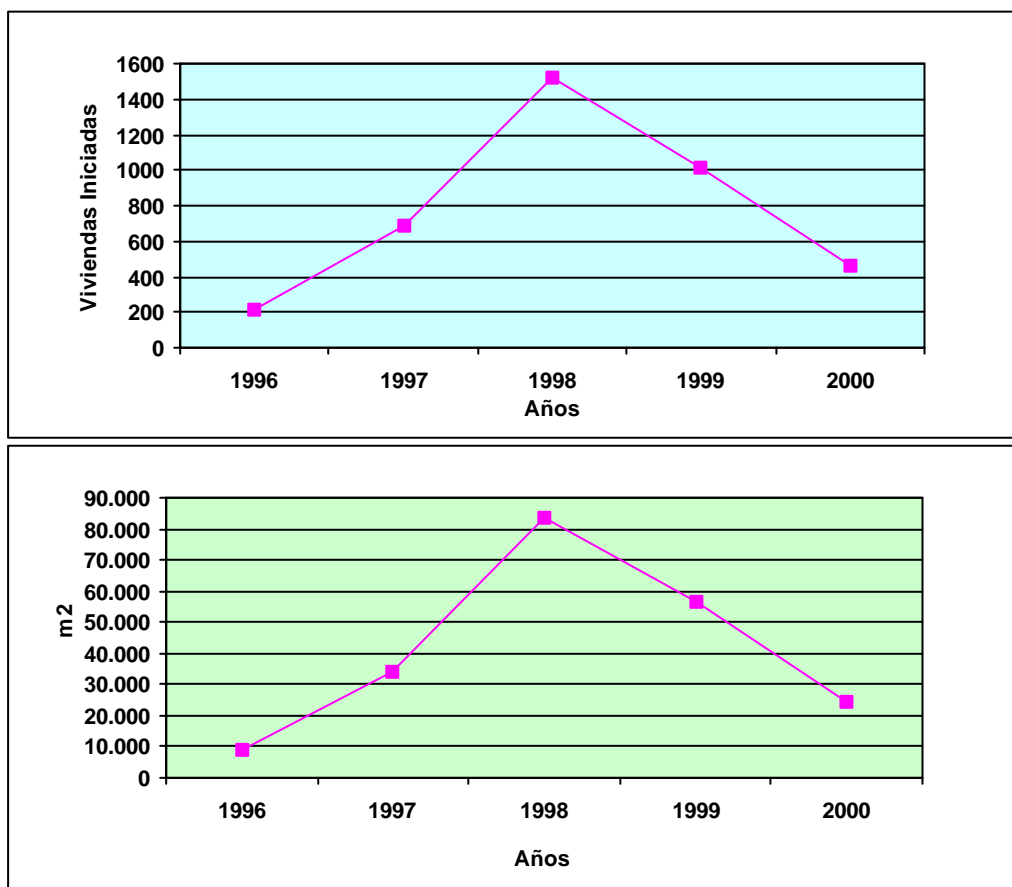


**5.9.7. Viviendas iniciadas y superficie construida por el Instituto Provincial de Vivienda y Urbanismo del Neuquén según año
Años 1996/2000**

Año	Viviendas	Superficie cubierta
		m ²
1996	214	8.868
1997	685	34.215
1998	1.518	83.849
1999	1.009	56.354
2000	459	24.604

Fuente: Elaborado por la Dirección General de Estadísticas y Censos en base a datos del Instituto Provincial de Vivienda y Urbanismo del Neuquén (IPVUN).

Gráfico 5.9.7 Viviendas iniciadas y superficie construida por el Instituto Provincial de Vivienda y Urbanismo del Neuquén. Años 1996/2000



Fuente: Elaborado por la Dirección General de Estadísticas y Censos en base a datos del Instituto Provincial de Vivienda y Urbanismo del Neuquén (IPVUN).



**5.9.8. Viviendas iniciadas según número de habitaciones y superficie cubierta
construida por el Instituto Provincial de Vivienda y Urbanismo del
Neuquén según localidad y paraje. Año 2000**

Localidad/Paraje	Viviendas según número de habitaciones				Superficie cubierta
	Total	1	2	3	
					m ²
Total	459	24	326	109	24.604
Andacollo	10	5	5	-	308
Barrancas	5	-	5	-	248
Buta Ranquil	10	-	10	-	496
China Muerta	1	-	1	-	49
Chorriaca	5	-	5	-	248
Chos Malal	110	-	48	62	7.111
Coyuco Cochico	5	-	5	-	248
El Chocón	5	-	3	2	302
El Cholar	10	-	10	-	496
El Huecú	5	-	5	-	248
Huinganco	5	-	5	-	248
Las Lajas	30	-	30	-	944
Las Ovejas	5	-	5	-	248
Loncopue	5	-	5	-	248
Los Catutos	5	-	5	-	248
Los Guañacos	5	-	5	-	248
Los Miches	5	-	5	-	248
Manzano Amargo	5	-	5	-	248
Neuquén	131	3	91	37	7.676
Octavio Pico	5	-	5	-	248
Picún Leufú	4	-	4	-	196
Quili Malal	5	-	5	-	248
Rincón de los Sauces	11	5	6	-	410
Senillosa	21	11	10	-	628
Taquimilan	5	-	5	-	248
Tricao Malal	14	-	12	2	768
Villa Nahueve	5	-	5	-	248
Varvarco	5	-	5	-	248
Villa Curi Leuvú	5	-	5	-	248
Villa Trafúl	6	-	-	6	459
Zapala	11	-	11	-	545

Fuente: Elaborado por la Dirección General de Estadísticas y Censos en base a datos del Instituto Provincial de Vivienda y Urbanismo del Neuquén(IPVUN)



5.10. Comercio

5.10.1. Locales de comercio mayorista y minorista, de reparación de vehículos automotores, de motocicletas y de efectos personales y enseres domésticos según año. Años 1996/2000

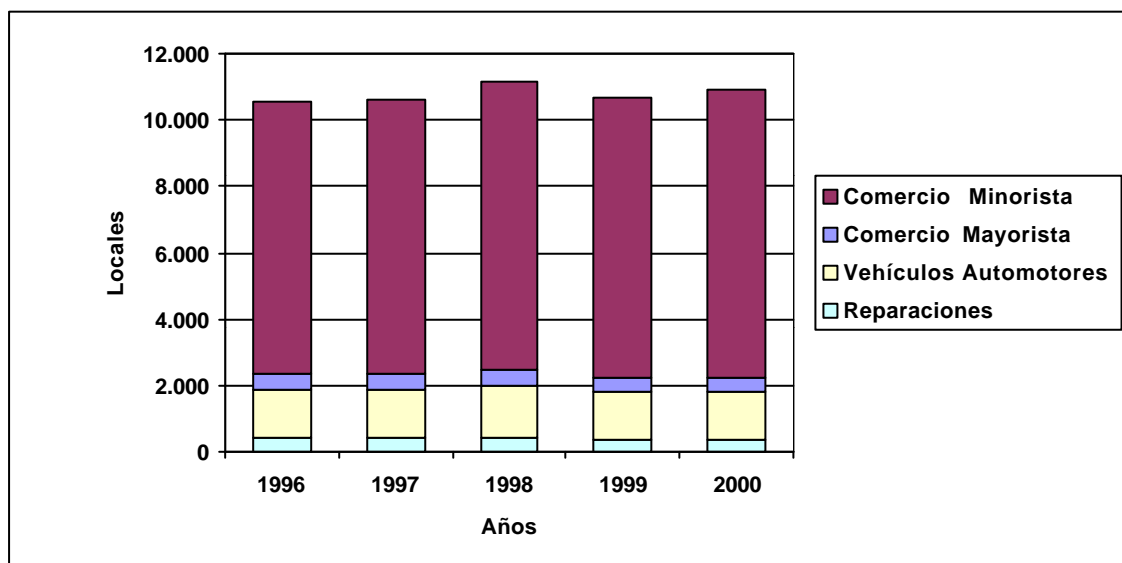
Año	Total	Comercio Minorista	Comercio Mayorista	Vehículos Automotores (1)	Reparaciones (2)
1996	10.539	8.205	493	1.449	392
1997	10.609	8.258	510	1.433	408
1998	11.151	8.694	497	1.523	437
1999	10.697	8.469	411	1.435	382
2000	10.910	8.656	469	1.411	374

(1) Incluye venta mayorista y minorista, mantenimiento y reparación de automotores y venta al por menor de combustibles para automotores, según Clasificación Industrial Internacional Uniforme (CIIU). Rev 3.

(2) Incluye reparación de efectos personales y enseres domésticos, según Clasificación Industrial Internacional Uniforme (CIIU). Rev 3.

Fuente: Elaborado por la Dirección General de Estadísticas y Censos de la Provincia del Neuquén, en base a datos de Municipios, Comisiones de Fomento y Dirección Provincial de Industria y Comercio.

Gráfico 5.10.1. Locales de comercio por tipo según año. Años 1996/2000



Fuente: Elaborado por la Dirección General de Estadísticas y Censos de la Provincia del Neuquén, en base a datos de Municipios, Comisiones de Fomento y Dirección Provincial de Industria y Comercio.



**5.10.2. Locales de comercio mayorista y minorista, de reparación de vehículos automotores, de motocicletas y de efectos personales y enseres domésticos por departamento
Año 2000**

Departamento	Total	Comercio Minorista	Comercio Mayorista	Vehículos Automotores(1)	Reparaciones (2)
Total	10.910	8.656	469	1.411	374
Aluminé	126	105	1	16	4
Añelo	127	99	3	21	4
Catan Lil	32	31	-	1	-
Collón Curá	80	63	2	13	2
Confluencia	7.760	6.125	350	1.008	277
Chos Malal	267	203	9	43	12
Huiliches	187	147	10	20	10
Lacar	587	484	25	66	12
Loncopué	121	99	1	17	4
Los Lagos	198	163	4	25	6
Minas	115	104	3	7	1
Norquin	98	90	-	8	-
Pehuenches	286	229	7	40	10
Picún Leufú	91	76	1	12	2
Picunches	65	54	-	9	2
Zapala	770	584	53	105	28

(1) Incluye venta mayorista y minorista, mantenimiento y reparación de automotores y venta al por menor de combustibles para automotores, según Clasificación Industrial Internacional Uniforme (CIIU).Rev 3.

(2) Incluye reparación de efectos personales y enseres domésticos, según Clasificación Industrial Internacional Uniforme (CIIU). Rev 3.

Fuente: Elaborado por la Dirección General de Estadísticas y Censos de la Provincia del Neuquén, en base a datos de Municipios, Comisiones de Fomento y Dirección Provincial de Industria y Comercio.



**5.10.3. Locales, puestos de trabajo ocupados, valor bruto de la producción, consumo intermedio y valor agregado del sector comercio según departamento
Año 1993**

Departamento	Locales	Puestos de trabajo ocupados	Valor bruto de la producción(1)	Consumo intermedio (1)	Valor agregado (1)
pesos					
Total	6.036	15.228	316.979.773	109.528.680	207.451.093
Aluminé	60	111	937.799	209.911	727.888
Añelo	51	80	659.152	56.954	602.198
Catan Lil	2	3	40.212	7.440	32.772
Collón Curá	82	153	1.613.475	609.848	1.003.627
Confluencia	4.346	11.641	260.148.963	91.989.487	168.159.477
Chos Malal	195	413	5.748.946	1.249.951	4.498.995
Huiliches	88	230	2.627.999	526.463	2.101.536
Lacar	288	664	15.218.915	5.323.005	9.895.910
Loncopué	47	88	983.763	227.394	756.369
Los Lagos	77	131	1.650.909	529.585	1.121.324
Minas	63	104	722.163	143.673	578.490
Norquín	35	67	448.095	103.864	344.231
Pehuenches	139	294	5.343.753	1.403.618	3.940.135
Picún Leufú	48	89	646.536	142.343	504.193
Picunches	44	89	935.342	211.537	723.805
Zapala	471	1.071	19.253.750	6.793.607	12.460.143

(1) A valores corrientes.

Fuente: Censo Nacional Económico 1994. Dirección General de Estadísticas y Censos de la Provincia del Neuquén.



**5.10.4. Locales, puestos de trabajo ocupados y personal de agencia del sector comercio según departamento
Julio 1994**

Departamento	Locales	Puestos de trabajo ocupados			Personal de agencia
		Total	Asalaria- dos	No asala- riados	
Total	7.373	18.357	7.711	10.646	29
Aluminé	65	120	20	100	-
Añelo	56	86	4	82	-
Catan Lil	5	6	-	6	-
Collón Curá	101	192	21	171	-
Confluencia	5.278	13.876	6.420	7.456	23
Chos Malal	230	498	139	359	2
Huiliches	129	315	99	216	-
Lacar	359	870	326	544	-
Loncopué	60	111	21	90	-
Los Lagos	104	196	45	151	-
Minas	77	137	21	116	1
Ñorquín	43	86	9	77	-
Pehuénches	198	394	104	290	1
Picún Leufú	55	103	11	92	-
Picunches	60	118	40	78	-
Zapala	553	1.249	431	818	2

Fuente: Censo Nacional Económico 1994. Dirección General de Estadísticas y Censos de la Provincia del Neuquén.



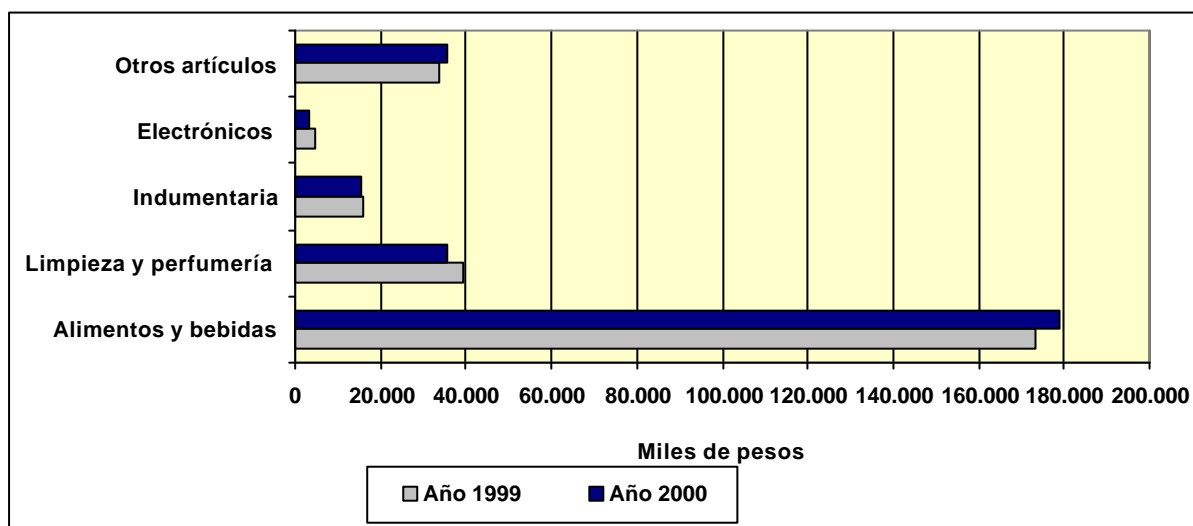
5.10.5. Ventas en supermercados por año según grupo de artículos Años 1999 y 2000

Grupo de artículos	1999	2000	Variación
			%
Total	267.288.315	269.253.674	0,7
Alimentos y bebidas	173.385.345	179.021.678	3,3
Limpieza y perfumería	39.570.344	35.624.675	-10,0
Indumentaria	15.804.206	15.410.373	-2,5
Electrónicos	4.814.147	3.486.418	-27,6
Otros artículos	33.714.273	35.710.530	5,9

Nota: Estos datos surgen de la Encuesta que realiza mensualmente el INDEC. La información corresponde a las cadenas grandes y medianas de supermercados. Resultados provisionales.

Fuente: INDEC. Encuesta de Supermercados. Dirección General de Estadísticas y Censos de la Provincia del Neuquén.

**Gráfico 5.10.2. Ventas en supermercados por año según grupo de artículos
Años 1999 y 2000**



Fuente: INDEC. Encuesta de Supermercados. Dirección General de Estadísticas y Censos de la Provincia del Neuquén.

5.10.6. Ventas totales en supermercados, bocas de expendio, superficie del área de ventas, ventas por metro cuadrado, operaciones y ventas por operación por año Años 1999 y 2000

Concepto	u. de m.	1999	2000	Variación
				%
Ventas totales	pesos	267.288.315,0	269.253.674,0	0,7
Bocas de expendio	cantidad	37,0	37,0	-
Superficie del área de ventas	m ²	42.943,0	43.922,0	2,3
Ventas mensuales por metro cuadrado	\$/m ²	518,7	510,9	-1,5
Operaciones	cantidad	13.982.981,0	13.835.420,0	-1,1
Ventas por operación	pesos	19,1	19,5	1,8

Nota: Estos datos surgen de la Encuesta que realiza mensualmente el INDEC. La información corresponde a las cadenas grandes y medianas de supermercados. Resultados provisionales.

Fuente: INDEC. Encuesta de Supermercados. Dirección General de Estadísticas y Censos de la Provincia del Neuquén.

**5.11. Transporte y Actividades conexas****5.11.1. Pasajeros y cargas generales ingresados y egresados por vía aérea según año
Años 1996/2000**

Año	Pasajeros		Cargas	
	Ingresados	Egresados	Ingresadas	Egresadas
kg				
1996	271.270	276.821	582.671	254.291
1997	291.533	296.803	1.173.067	423.845
1998	307.655	311.699	1.264.495	516.746
1999	281.536	284.284	1.710.459	721.297
2000	273.567	278.806	1.424.314	556.554

Nota: Corresponde a los aeropuertos internacionales de Neuquén y Chapelco , al aeropuerto de Cutral Có y a los aeródromos de Caviahue, Loncopué, Zapala, Chos Malal y Rincón de los Sauces.

Fuente: Elaborado por la Dirección General de Estadísticas y Censos de la Provincia del Neuquén, en base a datos de la Dirección General de Transporte y del Aeropuerto Internacional del Neuquén Juan Domingo Perón.

**5.11.2. Pasajeros y cargas generales ingresados y egresados según aeropuertos
y aeródromos provinciales. Año 2000**

Aeropuertos y aeródromos	Pasajeros		Cargas	
	Ingresados	Egresados	Ingresadas	Egresadas
kg				
Total	273.567	278.806	1.424.314	556.554
Caviahue	-	-	-	-
Chapelco	21.463	21.926	-	-
Chos Malal	55	69	-	-
Cutral Co	2.716	3.250	-	-
Loncopué	27	45	-	-
Neuquén	231.733	235.781	1.424.314	556.554
Rincón de los Sauces	17.562	17.724	-	-
Zapala	11	11	-	-

Fuente: Elaborado por la Dirección General de Estadísticas y Censos de la Provincia del Neuquén, en base a datos de la Dirección General de Transporte y del Aeropuerto Internacional del Neuquén Juan Domingo Perón.



**5.11.3. Pasajeros y cargas generales ingresados y egresados según año.
Aeropuerto Internacional del Neuquén. Años 1996/2000**

Año	Pasajeros		Cargas(1)	
	Ingresados	Egresados	Ingresadas	Egresadas
			kg	
1996	203.845	212.436	582.671	254.291
1997	233.099	238.770	1.173.067	423.845
1998	251.145	253.750	1.264.495	516.746
1999	239.934	241.879	1.710.459	721.297
2000	231.733	235.781	1.424.314	556.554

(1) Incluye piezas postales.

Fuente: Elaborado por la Dirección General de Estadísticas y Censos de la Provincia del Neuquén, en base a datos de la Dirección General de Transporte y del Aeropuerto Internacional del Neuquén Juan Domingo Perón.

**5.11.4. Movimiento de personas por año según pasos internacionales habilitados
Años 1997/2000**

Pasos internacionales	1997		1998		1999		2000	
	Ingreso	Egreso	Ingreso	Egreso	Ingreso	Egreso	Ingreso	Egreso
Total	281.473	282.871	337.283	335.281	341.148	348.220	374.763	382.707
Añihuaraqui	9	-	-	-	-	-	-	-
Aeropuerto Chapelco	49	15	29	5	-	-	-	-
Buta Mallín	-	-	164	174	581	576	-	-
Cardenal Samoré	184.024	181.495	218.385	216.353	223.867	230.519	240.239	242.407
Carirriñe	2.410	1.541	2.986	1.394	3.018	1.269	1.788	1.413
Hua Hum	7.246	8.760	8.353	9.233	8.354	10.166	7.410	7.744
Icalma	10.632	16.455	8.448	12.885	7.067	12.038	7.100	11.170
Lipela	60	-	-	-
Maumuil Malal	40.033	38.202	48.068	46.672	49.678	46.706	57.277	59.391
Pino Hachado	37.048	36.381	49.971	47.870	47.140	45.712	60.019	59.556
Pichachen	12	12	866	682	1.362	1.234	930	1.026
Reigolil	10	10	13	13	21	-	-	-

Fuente: Elaborado por la Dirección General de Estadísticas y Censos de la Provincia del Neuquén, en base a datos de Gendarmería Nacional, Agrupación 12° Neuquén.



5.11.5. Movimiento de vehículos por año según pasos internacionales habilitados Años 1997/2000

Pasos internacionales	1997		1998		1999		2000	
	Ingreso	Egreso	Ingreso	Egreso	Ingreso	Egreso	Ingreso	Egreso
Total	56.630	58.355	70.430	70.052	76.715	76.306	85.968	87.161
Buta Mallín	-	-	152	158	389	357	-	-
Cardenal Samoré	40.411	41.271	49.446	47.894	53.336	52.896	57.886	58.429
Carirriñe	415	410	504	387	404	344	305	316
Hua Hum	1.306	1.564	1.029	1.223	1.527	1.460	1.232	1.266
Icalma	1.570	2.891	1.639	2.857	1.754	2.763	1.827	2.619
Mamuil Malal	7.134	6.742	9.016	8.973	9.937	9.020	12.781	12.297
Pino Hachado	5.794	5.477	8.368	8.351	8.999	9.156	11.704	12.013
Pichachen	-	-	276	209	369	310	233	221

Fuente: Elaborado por la Dirección General de Estadísticas y Censos de la Provincia del Neuquén, en base a datos de Gendarmería Nacional, Agrupación 12° Neuquén.

5.11.6. Vehículos ingresados por año y clase según pasos internacionales habilitados Años 1997/2000

Pasos internacionales	1997			1998		
	Autos	Omnibus	Camiones	Autos	Omnibus	Camiones
Buta Mallín	-	-	-	12	-	140
Cardenal Samoré	30.958	2.200	7.283	39.736	2.584	7.126
Carirriñe	383	32	-	459	45	-
Hua Hum	1.259	34	13	1.020	1	8
Icalma	1.570	-	-	1.639	-	-
Mamuil Malal	6.687	442	5	8.589	426	1
Pino Hachado	4.631	515	648	7.111	591	666
Pichachen	-	-	-	276	-	-

Pasos internacionales	1999			2000		
	Autos	Omnibus	Camiones	Autos	Omnibus	Camiones
Buta Mallín	169	-	220	-	-	-
Cardenal Samoré	43.097	2.574	7.665	46.856	2.602	8.428
Carirriñe	303	101	-	305	-	-
Hua Hum	1.432	92	3	1.048	181	3
Icalma	1.739	4	11	1.781	13	33
Mamuil Malal	9.496	441	-	12.203	578	-
Pino Hachado	7.670	651	678	9.558	759	1.387
Pichachen	369	-	-	233	-	-

Fuente: Elaborado por la Dirección General de Estadísticas y Censos de la Provincia del Neuquén, en base a datos de Gendarmería Nacional, Agrupación 12° Neuquén.



**5.11.7. Vehículos egresados por año y clase según pasos internacionales habilitados
Años 1997/2000**

Pasos internacionales	1997			1998		
	Autos	Omnibus	Camiones	Autos	Omnibus	Camiones
Buta Mallín	-	-	-	11	-	147
Cardenal Samoré	31.546	2.091	7.634	38.378	2.497	7.019
Carirriñe	410	-	-	387	-	-
Hua Hum	1.529	20	15	1.212	1	10
Icalma	2.889	2	-	2.857	-	-
Maumuil Malal	6.303	436	3	8.539	433	1
Pino Hachado	4.540	503	434	7.167	569	615
Pichachen	-	-	-	209	-	-

Pasos internacionales	1999			2000		
	Autos	Omnibus	Camiones	Autos	Omnibus	Camiones
Buta Mallín	223	-	134	-	-	-
Cardenal Samoré	42.988	2.543	7.365	48.613	2.517	7.299
Carirriñe	343	1	-	316	-	-
Hua Hum	1.365	92	3	1.082	182	2
Icalma	2.754	1	8	2.601	4	14
Mamuil Malal	8.576	444	-	11.688	609	-
Pino Hachado	7.841	614	701	9.849	775	1.389
Pichachen	310	-	-	221	-	-

Fuente: Elaborado por la Dirección General de Estadísticas y Censos de la Provincia del Neuquén, en base a datos de Gendarmería Nacional, Agrupación 12° Neuquén.

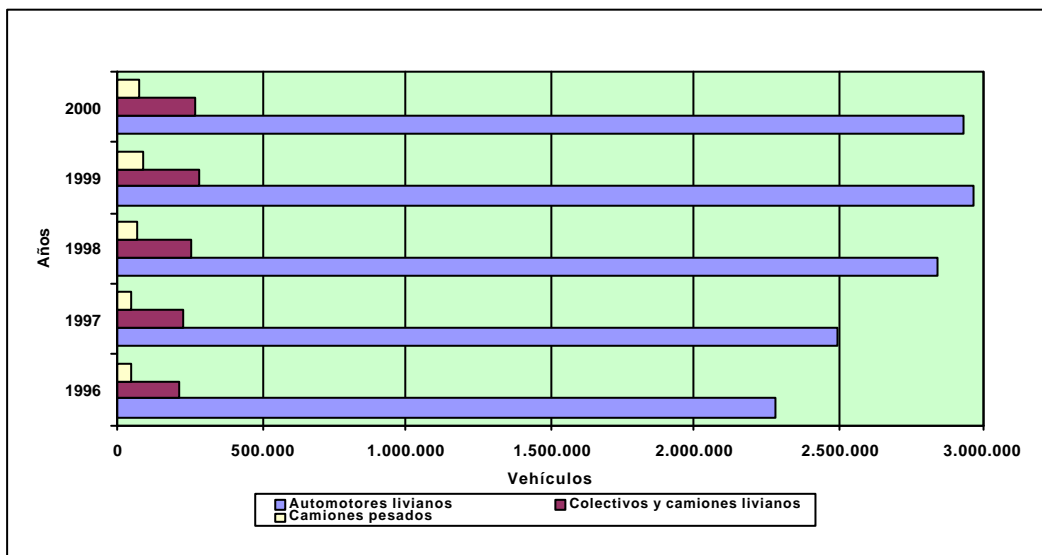


**5.11.8. Vehículos pasantes por categoría según año
Puesto de Peaje Ruta Provincial N°7. Centenario - Parque Industrial Neuquén
Años 1996/2000**

Año	Total	Categoría		
		Automotores livianos	Colectivos y camiones livianos	Camiones pesados
1996	2.549.730	2.285.045	215.196	49.489
1997	2.770.503	2.496.002	225.507	48.994
1998	3.167.621	2.844.234	257.183	66.204
1999	3.338.369	2.966.856	283.553	87.960
2000	3.279.808	2.932.309	269.597	77.902

Fuente: Elaborado por la Dirección General de Estadísticas y Censos de la Provincia del Neuquén, en base a datos de la Dirección Provincial de Vialidad.

**Gráfico 5.11.1 Vehículos pasantes por categoría según año
Puesto de Peaje Ruta Provincial N° 7
Centenario - Parque Industrial Neuquén
Años 1996/2000**



Fuente: Elaborado por la Dirección General de Estadísticas y Censos de la Provincia del Neuquén, en base a datos de la Dirección Provincial de Vialidad.


5.11.9 Vehículos patentados y repatentados por clase según Municipio y Comisión de Fomento. Año 2000

Municipio/ Comisión de Fomento	Total	Automóviles particulares y de alquiler	Transporte de carga	Transporte de pasajeros	Acoplados y semi- acoplados	Motocicle- tas y motonetas
Total	128.460	83.340	32.854	1.220	1.434	9.612
Aluminé	243	161	77	1	1	3
Andacollo	244	136	107	1	-	-
Barrancas	32	32	-	-	-	-
Buta Ranquil	122	52	65	2	1	2
Caviahue	30	25	2	3	-	-
Centenario	8.142	4.868	2.294	84	203	693
Cutral Co	13.293	8.633	3.580	139	245	696
El Cholar	47	39	8	-	-	-
Huinganco	73	27	44	2	-	-
Junin de los andes	1.703	1.010	650	7	11	25
Las Coloradas	82	40	41	-	1	-
Las Lajas	664	433	184	1	21	25
Loncopue	202	141	59	1	-	1
Mariano Moreno	315	226	67	4	9	9
Neuquén	74.943	50.274	17.105	488	225	6.851
Paso Aguerre	17	6	10	1	-	-
Picún Leufú	325	237	77	-	3	8
Plaza Huinul	3.751	2.458	1.038	196	56	3
Plottier	7.270	3.883	2.404	67	393	523
Rincón de los Sauces	1.038	423	592	1	11	11
San Martín de los Andes	6.021	3.717	1.907	86	36	275
San Patricio del Chañar	492	340	110	1	12	29
Santo Tomás	16	7	9	-	-	-
Senillosa	1.190	648	403	58	53	28
Tricao Malal	55	17	32	6	-	-
Varvarco	25	18	5	1	-	1
Villa El Chocón	604	328	197	34	24	21
Villa la Angostura	1.719	1.261	428	7	12	11
Vista Alegre	251	147	83	2	-	19
Zapala	5.551	3.753	1.276	27	117	378

Fuente : Municipios y Comisiones de Fomento .

Nota : Solo se registraron los Municipios y Comisiones de Fomento que respondieron al 30-06-01.

**5.12. Correo y Telecomunicaciones****5.12.1. Líneas telefónicas instaladas por año según central y cooperativa
Años 1996/2000**

Central/Cooperativa	Año				
	1996	1997	1998	1999	2000
Total	84.801	85.924	96.397	111.106	107.943
Aluminé	491	395	890	890	890
Andacollo	334	293	330	386	386
Añelo	255	255	276	380	380
Arroyitos del Chocón	36	36	38	38	36
Bajada del Agrio	-	82	86	142	158
Barrancas	-	-	126	138	138
Buta Ranquil	177	185	308	396	396
Caviahue	219	147	208	594	594
Centenario (1)	4.454	5.036	5.117	5.669	5.853
Cutral Co - Plaza Huincul (1)	6.396	7.403	7.837	8.083	8.215
Chos Malal I, II	1.688	1.582	1.680	1.752	1.752
El Cholar	73	95	140	400	260
El Huecú	191	159	188	572	384
Huinganco	139	139	200	584	382
Junín de los Andes	1.432	1.198	1.472	1.528	1.528
Las Coloradas	89	89	94	134	134
Las Lajas	439	439	436	1.092	640
Las Ovejas	-	137	134	394	262
Loncopué	408	407	588	1.227	638
Mariano Moreno	167	163	236	256	256
Neuquén (2)	50.168	48.168	53.682	59.960	58.216
Paso Aguerre	-	16	35	36	28
Picún Leufú	267	273	406	646	646
Piedra del Aguila	583	471	580	876	876
Plottier (1)	2.712	4.150	5.296	5.398	5.398
Rincón de los Sauces	1.567	2.431	2.144	2.912	2.912
San Martín de los Andes (1)	3.805	4.325	4.786	5.612	5.846
San Patricio del Chañar	483	427	638	638	638
Santo Tomás	-	-	-	48	44
Senillosa	1.162	868	868	884	884
Taquimilán Abajo	73	73	70	204	134
Tricao Malal	81	81	78	212	134
Villa El Chocón	328	144	328	416	416
Villa La Angostura	903	1.072	1.105	1.713	1.706
Villa Pehuenia	100	100	76	140	140
Villa Traful	89	89	142	142	142
Vista Alegre (1)	-	-	309	334	356
Zapala I, II	5.492	4.996	5.470	6.280	6.145

(1) Cooperativa.

(2) Incluye Centrales I, II, III, IV, Parque Industrial Neuquén y Colonia Valentina.

Nota: Información correspondiente al 31 de Diciembre de cada año.**Fuente:** Elaborado por la Dirección General de Estadísticas y Censos de la Provincia del Neuquén, en base a datos de Telefónica de Argentina. Unidad de Negocios Neuquén; Comisión Nacional de Comunicaciones; Cooperativa Telefónica San Martín de los Andes; COPELCO; CALF Teléfonos; Cooperativa Telefónica Centenario Ltda.



**5.12.2. Líneas telefónicas instaladas y en funcionamiento por tipo de usuario según año
Años 1996/2000**

Año	Líneas instaladas	Líneas en funcionamiento					
		Total	Comercial	Gobierno	Profesional	Casa de familia	Otros
1996	84.801	71.505	8.456	2.609	1.747	58.693	.
1997	85.924	77.756	10.146	2.098	1.707	63.805	.
1998	96.397	79.502	10.723	2.458	1.650	64.671	.
1999	111.106	82.166	11.639	2.430	2.369 (1)	65.728	.
2000	107.948	87.678	13.035 (1)	2.546	1.565	70.322	210

(1) Incluye las líneas de Telefónica de Argentina de uso laboral propio.

Nota: Información correspondiente al 31 de Diciembre de cada año.

Fuente: Elaborado por la Dirección General de Estadísticas y Censos de la Provincia del Neuquén, en base a datos de Telefónica de Argentina. Unidad de Negocios Neuquén; Comisión Nacional de Comunicaciones; Cooperativa Telefónica San Martín de los Andes; COPELCO; CALF Teléfonos; Cooperativa Telefónica Centenario Ltda.



5.12.3. Líneas telefónicas en funcionamiento por tipo de usuario según central y cooperativa Año 2000

Central/ Cooperativa	Total	Tipo de usuario				
		Comercial	Gobierno	Profesional	Casa de familia	Otros
Total	87.678	13.035 (1)	2.546	1.565	70.322	210
Aluminé	410	73	36	5	296	-
Andacollo	278	38	16	8	216	-
Añelo	215	33	16	-	166	-
Arroyitos del Chocón	21	8	3	-	10	-
Bajada del Agrio	53	12	8	1	32	-
Barrancas	72	14	6	-	52	-
Buta Ranquil	183	27	11	1	144	-
Caviahue	130	51	20	4	55	-
Centenario (2)	5.853	564	104	115	5.070	-
Cutral Co - Plaza Huincul (2)	8.095	600	162	108	7.015	210
Chos Malal I, II	1.658	219	106	19	1.314	-
El Cholar	81	12	14	-	55	-
El Huecú	97	11	13	-	73	-
Huinganco	100	13	8	-	79	-
Junín de los Andes	1.274	201	79	27	967	-
Las Coloradas	55	19	10	1	25	-
Las Lajas	382	52	25	7	298	-
Las Ovejas	108	20	10	-	78	-
Loncopué	450	54	31	-	365	-
Mariano Moreno	163	18	16	1	128	-
Neuquén (3)	47.780	8.220	1.206	938	37.416	-
Paso Aguerre	15	3	2	1	9	-
Picún Leufú	362	38	23	1	300	-
Piedra del Aguila	409	81	23	-	305	-
Plottier (2)	4.252	340	49	48	3.815	-
Rincón de los Sauces	1.155	295	35	8	817	-
San Martín de los Andes (2)	5.699	941	162	162	4.434	-
San Patricio del Chañar	390	35	24	2	329	-
Santo Tomás	27	6	2	-	19	-
Senillosa	769	59	22	3	685	-
Taquimilán Abajo	54	10	5	-	39	-
Tricao Malal	58	10	7	-	41	-
Villa El Chocón	135	39	20	1	75	-
Villa La Angostura	1.257	260	58	24	915	-
Villa Pehuenia	57	25	2	5	25	-
Villa Traful	84	22	6	5	51	-
Vista Alegre (2)	356	47	14	8	287	-
Zapala I, II	5.141	565	192	62	4.322	-

(1) Incluye las líneas de Telefónica de Argentina de uso laboral propio.

(2) Cooperativa.

(3) Incluye Centrales I, II, III, IV, Parque Industrial Neuquén y Colonia Valentina.

Nota: Información correspondiente al 31 de Diciembre de cada año.

Fuente: Elaborado por la Dirección General de Estadísticas y Censos de la Provincia del Neuquén, en base a datos de Telefónica de Argentina. Unidad de Negocios Neuquén; Comisión Nacional de Comunicaciones; Cooperativa Telefónica San Martín de los Andes; COPELCO; CALF Teléfonos; Cooperativa Telefónica Centenario Ltda.



5.12.4. Líneas telefónicas instaladas por cada 100 habitantes según año. Años 1996/2000

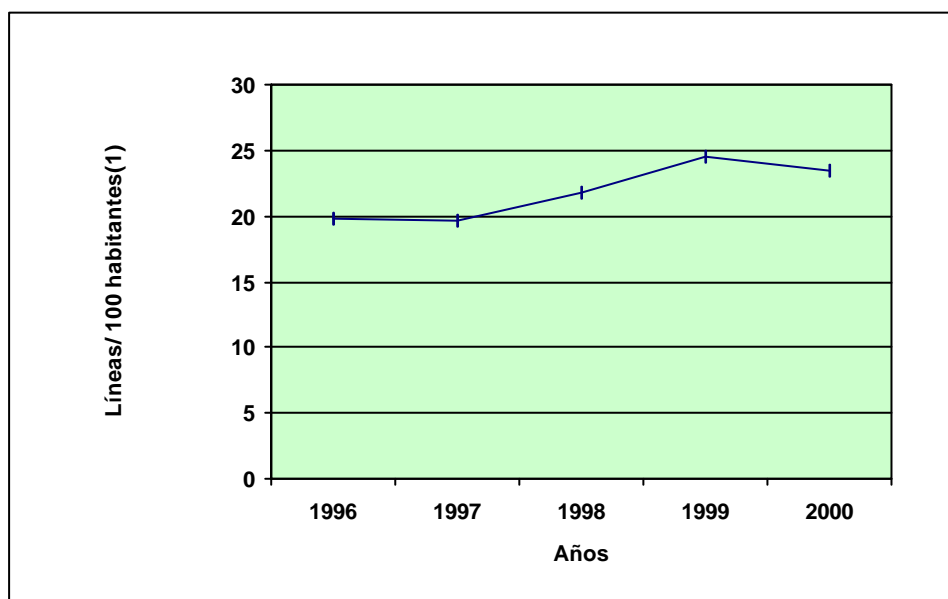
Año	Líneas instaladas por cada 100 habitantes(1)
1996	19,8
1997	19,7
1998	21,7
1999	24,6
2000	23,4

(1) Se efectuó el cálculo considerando las estimaciones de población al 30 de junio de cada año, realizadas a partir de los resultados preliminares del Censo Nacional de Población, Hogares y Viviendas del año 2001. (Sujeto a revisión).

Nota: La información corresponde al 31 de Diciembre de cada año.

Fuente: Elaborado por la Dirección General de Estadísticas y Censos de la Provincia del Neuquén, en base a datos de Telefónica de Argentina. Unidad de Negocios Neuquén; Comisión Nacional de Comunicaciones; Cooperativa Telefónica San Martín de los Andes; COPELCO; CALF Teléfonos; Cooperativa Telefónica Centenario Ltda.

Gráfico 5.12.1. Líneas telefónicas instaladas por cada 100 habitantes según año. Años 1996/2000



(1) Se efectuó el cálculo considerando las estimaciones de población al 30 de junio de cada año, realizadas a partir de los resultados preliminares del Censo Nacional de Población, Hogares y Viviendas del año 2001. (Sujeto a revisión).

Nota: La información corresponde al 31 de Diciembre de cada año.

Fuente: Elaborado por la Dirección General de Estadísticas y Censos de la Provincia del Neuquén, en base a datos de Telefónica de Argentina. Unidad de Negocios Neuquén; Comisión Nacional de Comunicaciones; Cooperativa Telefónica San Martín de los Andes; COPELCO; CALF Teléfonos; Cooperativa Telefónica Centenario Ltda.



5.12.5. Locutorios y líneas telefónicas en funcionamiento según central y cooperativa Año 2000

Central	Cantidad de locutorios	Líneas telefónicas en funcionamiento
Total	115	739
Aluminé	1	4
Andacollo	1	3
Añelo	1	6
Caviahue	1	2
Centenario (1)	5	15
Cutral Co - Plaza Huincul (1)	20	90
Chos Malal	3	16
El Huecú	-	-
Huinganco	-	-
Junín de los Andes	2	15
Las Lajas	2	5
Loncopué	1	4
Mariano Moreno	-	-
Neuquén (2)	60	441
Picún Leufú	1	4
Piedra del Aguila	1	4
Plottier (1)	4	20
Rincón de los Sauces	2	18
San Martín de los Andes (1)	2	35
San Patricio del Chañar	1	4
Senillosa	1	3
Villa La Angostura	2	12
Villa Pehuenia	1	2
Zapala	3	36

(1) Cooperativa.

(2) Incluye Centrales I, II, III, IV, Parque Industrial Neuquén y Colonia Valentina.

Nota: Información correspondiente al 31 de Diciembre de cada año.

Fuente: Elaborado por la Dirección General de Estadísticas y Censos de la Provincia del Neuquén, en base a datos de Telefónica de Argentina. Unidad de Negocios Neuquén; Comisión Nacional de Comunicaciones; Cooperativa Telefónica San Martín de los Andes; COPELCO; CALF Teléfonos; Cooperativa Telefónica Centenario Ltda.

5.12.6. Emisoras de radiodifusión en amplitud modulada según localidad Año 2000

Localidad	Señal distintiva	Frecuencia	Potencia	Altura mástil radiante
		khz	kw	m
Andacollo	.	1.080	800,00	66
Chos Malal	LRA 52	670	1,00	100
Neuquén	LU 5	600	10,00	100
Neuquén	LRG202	1.400	5,00	64
Piedra del Aguila	.	1.310	0,25	34
Plottier	.	1.390	1,00	.
San Martín de los Andes	LRA 53	1.440	1,00	50
Zapala	LRA 17	710	25,00	100

Fuente: Elaborado por la Dirección General de Estadísticas y Censos de la Provincia del Neuquén, en base a datos de la Dirección de Operación y Mantenimiento de Telecomunicaciones.



**5.12.7. Emisoras de radiodifusión en frecuencia modulada según localidad
Año 2000**

Localidad	Frecuencia	Denominación
	mhz	
Aluminé	88,7	Radio Municipal Aluminé
Aluminé	94,5	ECO FM
Aluminé	100,3	Tiempo
Aluminé	103,1	Radio Cristiana
Andacollo	90,5	Radio Departamento Minas
Andacollo	102,1	FM Caracol
Añelo	90,7	FM Municipal
Bajada del Agrio	90,8	R. Mun. Bajada del Agrio
Barrancas	93,7	FM Río Barrancas
Buta Ranquil	89,9	Pehuenches
Caviahue	92,5	Radio Municipal FM Volcánica
Centenario	88,5	Radio Municipal Sayhueque
Centenario	91,7	Festival FM
Centenario	98,1	Radio Crist. Evangélica FM Vida
Centenario	100,5	FM Sonidos
Centenario	101,5	Cielo FM
Centenario	103,3	FM Del Alto
Centenario	104,5	Radio Climax
Centenario	106,1	FM Lider
Centenario	107,5	FM Colonia
Chos Malal	-	FM Calehuche
Chos Malal	-	FM Palatina
Chos Malal	88,3	Uno
Chos Malal	102,1	FM Newen
Chos Malal	103,3	FM Cristal
Cutral Có	88,9	FM Terremoto
Cutral Có	89,9	FM Municipal
Cutral Có	91,1	FM Amancay
Cutral Có	95,1	FM Encuentro
Cutral Có	95,1	FM Sur
Cutral Có	96,7	FM Orion
Cutral Có	97,7	FM Victoria
Cutral Có	98,7	Patagonia Argentina
Cutral Có	99,9	FM Azpen 100
Cutral Có	101,3	FM Estilo
Cutral Có	102,1	FM Cristiana
Cutral Có	105,9	FM Fuego
El Cholar	96,7	FM Municipal
El Hucú	90,1	Radio Municipal El Hucú
Huinganco	97,5	Radio Municipal FM Cordillera
Junín de los Andes	88,5	FM Cuaser
Junín de los Andes	99,5	FM Cordillerana
Junín de los Andes	102,1	Cristiana
Junín de los Andes	105,5	FM Junín de los Andes
Las Coloradas	89,5	FM Municipal Las Coloradas
Las Lajas	89,3	Radio Municipal Gral. E. Godoy
Las Lajas	92,5	Radio Pehuén
Las Ovejas	90,1	FM Cosmos Argentina

Continúa



5.12.7. Continuación

Localidad	Frecuencia	Denominación
	mhz	
Las Ovejas	100,5	FM Trai - Mahuida
Las Ovejas	101,1	FM Comunidad San Sebastian
Loncopué	89,1	FM Arco Iris
Loncopué	91,7	Radio Mununicipal Loncopué
Loncopué	98,9	Stylo
Loncopué	102,0	Radio Evangelica
Mariano Moreno	99,9	Radio Municipal Mariano Moreno
Neuquén	88,1	FM La Punta
Neuquén	88,7	Ciudad Rock & Pop
Neuquén	88,9	Suyay
Neuquén	89,3	Bardas
Neuquén	89,5	Fantasia
Neuquén	90,1	Cosmos FM
Neuquén	90,5	Sur FM
Neuquén	90,9	FM Impacto
Neuquén	91,3	Ultravox
Neuquén	92,5	Estilo 1 FM
Neuquén	92,9	FM Flash
Neuquén	93,5	Satélite Brisas
Neuquén	93,9	La Red Neuquén
Neuquén	94,1	La Voz de Neuquén
Neuquén	94,3	Houston
Neuquén	94,7	FM 5
Neuquén	95,3	La Voz del Desierto
Neuquén	95,7	Oasis (Planta Transmisora)
Neuquén	95,7	Radio San Cayetano
Neuquén	96,1	Las Palmas
Neuquén	96,9	La Radio
Neuquén	97,3	Radio Vida
Neuquén	97,5	Divina Providencia
Neuquén	97,9	Frecuencia Dorada
Neuquén	98,7	El Mundo
Neuquén	99,5	Argentina Radioest. LMJD
Neuquén	100,1	FM Satelital
Neuquén	100,5	Mix
Neuquén	100,9	Río
Neuquén	101,3	Master
Neuquén	101,7	FIPAN
Neuquén	102,5	Pachá
Neuquén	103,1	Dinámica
Neuquén	103,3	FM Ríos de Agua Viva
Neuquén	103,7	FM 103 (CALF UNC)
Neuquén	104,1	La Marca FM
Neuquén	104,7	Récord 104
Neuquén	105,1	Libertad FM
Neuquén	105,5	Show
Neuquén	105,7	Comunidad Enrique Angelelli
Neuquén	106,1	FM Activa
Neuquén	106,3	2 de Abril
Neuquén	106,5	Hueney

Continúa



5.12.7. Continuación

Localidad	Frecuencia	Denominación
	mhz	
Neuquén	107,3	Dimensión FM
Neuquén	107,9	Láser
Neuquén	-	FM Ventana
Paso Aguerre	106,3	FM La Voz del Chachil
Picún Leufú	88,5	Dimensión
Picún Leufú	93,5	FM La Voz del Viento
Picún Leufú	105,5	FM Picún Leufú
Piedra del Aguila	99,5	Dr. Gregorio Alvarez
Piedra del Aguila	102,5	FM 2000
Plaza Huincul	92,5	Unversitaria
Plaza Huincul	106,5	Radio Top Hit
Plottier	89,1	FM La Roca
Plottier	90,7	Gira Gira Sol
Plottier	91,7	FM Alternativa
Plottier	95,1	La 95,1
Plottier	100,3	FM Esperanza
Plottier	103,1	FM Nuestra Ciudad
Plottier	106,1	Eclipse
Plottier	106,9	FM Los Canales
Rincón de los Sauces	90,9	Lider
Rincón de los Sauces	95,1	FM Vida
Rincón de los Sauces	98,8	Evangelista
Rincón de los Sauces	103,1	La Radio
Rincón de los Sauces	105,5	Arenas
Rincón de los Sauces	107,3	FM Amistad
San Martín de los Andes	90,1	FM Frecuencia Sur
San Martín de los Andes	91,1	FM Pocahullo
San Martín de los Andes	98,5	FM Eben- Ezer
San Martín de los Andes	100,1	FM Del Sol
San Martín de los Andes	101,9	Frecuencia Andina
San Martín de los Andes	105,1	FM de la Montaña
San Martín de los Andes	106,3	FM Mas
San Martín de los Andes	107,7	FM Estilos
San Patricio del Chañar	104,3	FM 104,3 HZ Radio Municipal
Senillosa	88,1	FM Cristiana
Senillosa	94,1	FM Radio Municipal Senillosa
Senillosa	98,3	FM Emoción
Senillosa	102,7	FM Del Pueblo
Senillosa	108,1	FM Estrella
Taquimilán	88,1	FM Estilo Pasión
Tricao Malal	100,3	FM Municipal Tricao Malal
Villa El Chocón	88,9	
Villa La Angostura	88,3	FM Del Bosque
Villa La Angostura	92,7	Radio Planeta 92
Villa La Angostura	103,5	FM SUR
Villa La Angostura	106,1	Radio Villa La Angostura
Villa Pehuenia	96,7	FM De Los Andes
Villa Pehuenia	101,5	FM Augusto Todo
Villa Traful	91,9	FM Radio Municipal
Vista Alegre Norte	106,7	Foyel Mapu
Zapala	93,3	FM Sur
Zapala	99,5	FM Del Alto
Zapala	103,9	Puquén

Fuente: Elaborado por la Dirección General de Estadísticas y Censos de la Provincia del Neuquén, en base a datos de la Dirección de Operación y Mantenimiento de Telecomunicaciones.



5.12.8. Canales repetidores de televisión según localidad y paraje Año 2000

Localidad/ Paraje	Canal	Frecuencia		Ancho de banda	Longitud de onda	Altura antena s/suelo	Potencia emisora video (pico sincronismo)	Titularidad
		Portad. video	Portad. audio					
		mhz			m		w	
Aluminé	7	175,25	179,76	6	1,71	35	100	Pcia. Neuquén
Andacollo	10	193,25	197,76	6	1,55	27	100	Pcia. Neuquén
Añelo	8	181,25	185,75	6	1,65	18	10	Pcia. Neuquén
Arrayán	44	651,25	655,75	6	0,46	24	10	Pcia. Neuquén
Bajada del Agrio	7	175,25	179,76	6	1,71	12	10	Pcia. Neuquén
Barrancas	3	61,25	65,76	6	4,89	18	10	Pcia. Neuquén
Buta Ranquil	7	175,25	179,75	6	1,71	18	100	Pcia. Neuquén
Caviahue	11	199,25	203,74	6	1,51	60	100	Pcia. Neuquén
Cerro Bayo	11	199,25	203,75	6	1,51	27	20	Pcia. Neuquén
Chorriaca	13	211,25	215,74	6	1,42	18	100	Pcia. Neuquén
Chos Malal	4	67,25	71,75	6	4,46	24	100	Pcia. Neuquén
Chos Malal	68	795,75	799,75	6	0,38	.	10	Pcia. Neuquén
Copahue	24	531,25	535,75	6	0,56	11	2	Pcia. Neuquén
Cutral Co	3	61,25	65,75	6	4,89	60	200	Pcia. Neuquén
El Chocón	13	211,25	215,75	6	1,42	50	25	Canal 7
El Cholar	5	77,25	81,75	6	3,88	12	2	Pcia. Neuquén
El Huecú	13	211,25	215,75	6	1,42	50	100	Pcia. Neuquén
Huinganco	38	615,25	619,75	6	0,49	24	2	Pcia. Neuquén
Junín de los Andes	11	199,25	203,75	6	1,51	29	100	Pcia. Neuquén
Lara (A instalar)	9	187,33	191,76	6	1,60	18	100	Pcia. Neuquén
Las Coloradas	3	61,25	65,76	6	4,89	110	100	Pcia. Neuquén
Las Lajas	12	205,25	209,76	6	1,46	35	100	Pcia. Neuquén
Las Ovejas	35	497,25	601,75	6	0,50	36	2	Pcia. Neuquén
Las Pepitas	56	723,25	727,75	6	0,41	28	100	Pcia. Neuquén
Loma Alta (1)	12	105,25	109,75	6	1,46	100	10	Pcia. Neuquén
Loncopué	8	181,25	185,75	6	1,65	78	100	Pcia. Neuquén
Los Catutos	9	187,25	191,75	6	1,60	18	25	Pcia. Neuquén
Mariano Moreno	5	77,25	81,75	6	3,88	43	100	Pcia. Neuquén
Neuquén	7	175,25	179,75	6	1,71	65	2	Neuquén TV S.A.
Paso Aguerre	11	199,25	203,75	6	1,51	30	100	Pcia. Neuquén
Picún Leufú	4	67,25	71,75	6	4,46	47	100	Pcia. Neuquén
Piedra del Aguila	9	187,25	191,75	6	1,60	50	100	Pcia. Neuquén
San M. de los Andes	13	211,25	215,75	6	1,42	12	100	Pcia. Neuquén
San M. de los Andes	40	627,25	631,75	6	0,48	18	10	s/d
Santa Julia (A instalar)	8	181,25	185,75	6	1,65	36	100	Pcia. Neuquén
Santo Tomás	6	83,25	87,74	6	3,60	30	10	Pcia. Neuquén
Taquimilán	9	187,25	191,75	6	1,60	18	2	Pcia. Neuquén
Tricao Malal	11	199,25	203,75	6	1,51	18	20	Pcia. Neuquén
Varvarco	13	211,25	215,75	6	1,42	18	100	Pcia. Neuquén
Villa La Angostura	10	193,25	197,75	6	1,55	38	100	Pcia. Neuquén
Villa Pehuenia	11	199,25	203,75	6	1,51	18	25	s/d
Villa Traful	12	205,25	209,76	6	1,46	18	10	Pcia. Neuquén
Zapala	10	193,25	197,75	6	1,55	36	100	Pcia. Neuquén

(1) Equipos provisorios hasta la llegada de los definitivos.

Fuente: Elaborado por la Dirección General de Estadísticas y Censos de la Provincia del Neuquén, en base a datos de la Dirección de Operación y Mantenimiento de Telecomunicaciones.



5.12.9. Canales abiertos de televisión según localidad Año 2000

Localidad	Denominación
Aluminé	C.C.A. 10
Cutral Có	Canal 13
San Martín de los Andes	Televisora Color
Neuquén	LU84 TV Canal 7

Fuente: Elaborado por la Dirección General de Estadísticas y Censos de la Provincia del Neuquén, en base a datos de la Dirección de Operación y Mantenimiento de Telecomunicaciones.

5.12.10. Circuitos cerrados de televisión según localidad Año 2000

Localidad	Denominación
Aluminé	Aluminé Video Cable
Andacollo	Andacollo Cable Color
Añelo(1)	Video Cable
Buta Ranquil	Video Cable
Centenario	s/d
Chos Malal	Video Cable Internacional
Cutral Co- Plaza Huinul	I.V.C. Ingeniería en Video Cable
El Huecú	Cable Norte Neuquino
Junín de los Andes	Video Cable IV
Las Lajas	Las Lajas TV Color
Las Ovejas	Video Cable
Loncopué	FM Arco Iris-Cable
Mariano Moreno	Cable Visión de los Andes
Neuquén	s/d
Picún Leufú	Video Cable
Piedra del Aguila	Limay Cable Visión
Plottier	s/d
Rincón de los Sauces	TV. Cable Rincón S.R.L.
Rincón de los Sauces	s/d
San Martín de los Andes	Televisora Color
San Patricio del Chañar	s/d
Senillosa	s/d
Tricao Malal	s/d
Villa la Angostura	s/d
Zapala	Patagonia Televisora Color

(1) Con alcance hasta El Chocón.

Fuente: Elaborado por la Dirección General de Estadísticas y Censos de la Provincia del Neuquén, en base a datos de la Dirección de Operación y Mantenimiento de Telecomunicaciones.



**5.12.11. Envíos postales despachados por empresas de correo
con sede en la Provincia según año
Años 1996/2000**

Año	Envíos
1996	1.290.512
1997	3.295.199
1998	4.416.674
1999	4.666.000
2000	4.813.321

Fuente: Elaborado por la Dirección General de Estadísticas y Censos de la Provincia del Neuquén, en base a datos de la Comisión Nacional de Comunicaciones.

**5.12.12. Envíos postales despachados por empresas de correo
con sede en la Provincia por año según mes
Años 1996/2000**

Mes	Año				
	1996	1997	1998	1999	2000
Total	1.290.512	3.295.199	4.416.674	4.666.000	4.813.321
Enero	128.901	160.541	317.372	.	477.272
Febrero	135.830	188.254	133.463	.	424.038
Marzo	93.049	162.345	182.306	.	217.610
Abril	109.138	327.175	290.242	.	420.244
Mayo	98.285	205.476	517.941	.	379.841
Junio	84.538	212.708	271.063	.	479.476
Julio	99.004	271.803	442.019	.	255.956
Agosto	100.294	353.272	246.151	.	381.171
Septiembre	127.124	321.957	318.985	.	309.705
Octubre	109.648	334.158	581.003	.	491.109
Noviembre	111.534	399.487	284.668	.	351.123
Diciembre	93.167	358.023	831.461	.	625.776

Fuente: Elaborado por la Dirección General de Estadísticas y Censos de la Provincia del Neuquén, en base a datos de la Comisión Nacional de Comunicaciones.



**5.12.13. Valor bruto de la producción, consumo intermedio y valor agregado del sector correo y telecomunicaciones
Año 1993**

Concepto	1993
	miles de pesos
Valor bruto de la producción	101.668
Consumo intermedio	22.618
- Materias primas y materiales	7.932
- Costo de servicios auxiliares	307
- Otros consumos intermedios	14.379
Valor agregado	79.050
- Remuneración al trabajo	20.587
- Impuestos, amortizaciones e intereses	10.040
- Otros componentes	48.423

Fuente: Dirección General de Estadísticas y Censos de la Provincia del Neuquén. Censo Nacional Económico 1994.

**5.12.14. Unidades censales, puestos de trabajo ocupados y personal de agencia del sector correo y telecomunicaciones por jurisdicción
Julio 1994**

Concepto	Total País	Neuquén
Unidades censales	3.074	73
Puestos de trabajo ocupados	61.382	589
- Asalariados	56.793	484
- No asalariados	4.589	105
Personal de agencia	672	-

Fuente: Dirección General de Estadísticas y Censos de la Provincia del Neuquén. Censo Nacional Económico 1994.

**5.13. Turismo****5.13.1. Establecimientos hoteleros por año según clase y categoría
Años 1996/2000**

Clase	Categoría	Año				
		1996	1997	1998	1999	2000
Total		224	235	249	273	295
Hotel	*	12	12	12	12	12
	**	18	17	17	19	19
	***	10	11	12	12	13
	****	2	2	2	2	2
	*****	1	1	1	1	1
	s/c	3	4	5	4	4
Hostería	*	21	21	22	22	21
	**	16	16	18	18	21
	***	21	21	21	22	27
	s/c	-	1	1	1	2
Motel	*	-	-	-	-	-
	**	1	1	2	2	2
	***	3	3	3	3	3
Cabaña	*	12	12	19	19	19
	**	25	26	27	33	43
	***	19	22	24	24	28
	s/c	4	5	5	12	9
Apart-Hotel	*	1	1	1	1	-
	**	2	3	2	3	6
	***	1	1	3	4	4
	s/c	4	5	6	7	7
Residencial		25	28	27	26	25
Viviendas en alquiler		23	22	19	22	21
Albergue turístico		-	-	-	4	6

Fuente: Elaborado por la Dirección General de Estadísticas y Censos de la Provincia del Neuquén, en base a datos de la Dirección Provincial de Turismo.

**5.13.2. Establecimientos hoteleros por clase según departamento. Año 2000**

Departamento	Total	Clase							
		Hotel	Hostería	Motel	Cabaña	Apart-Hotel	Residencial	Vivienda en Alquiler Turístico	Albergue
Total	295	51	71	5	99	17	25	21	6
Aluminé	10	1	5	-	1	-	1	1	1
Añelo	-	-	-	-	-	-	-	-	-
Catan Lil	-	-	-	-	-	-	-	-	-
Collón Curá	3	1	1	-	-	-	1	-	-
Confluencia	31	17	1	5	-	1	7	-	-
Chos Malal	11	2	3	-	-	-	4	2	-
Huiliches	18	3	8	-	2	-	2	2	1
Lacar	118	15	24	-	55	9	4	9	2
Loncopué	-	-	-	-	-	-	-	-	-
Los Lagos	77	2	21	-	38	5	3	7	1
Minas	2	-	1	-	1	-	-	-	-
Ñorquín	17	6	5	-	2	2	1	-	1
Pehuenches	2	2	-	-	-	-	-	-	-
Picún Leufú	-	-	-	-	-	-	-	-	-
Picunches	1	-	1	-	-	-	-	-	-
Zapala	5	2	1	-	-	-	2	-	-

Fuente: Elaborado por la Dirección General de Estadísticas y Censos de la Provincia del Neuquén, en base a datos de la Dirección Provincial de Turismo.

5.13.3. Plazas hoteleras por clase según departamento. Año 2000

Departamento	Total	Clase							
		Hotel	Hostería	Motel	Cabaña	Apart-Hotel	Residencial	Vivienda en Alquiler Turístico	Albergue
Total	12.239	4.160	1.841	319	2.774	1.389	748	765	243
Aluminé	328	77	133	-	12	-	36	48	22
Añelo	-	-	-	-	-	-	-	-	-
Catan Lil	-	-	-	-	-	-	-	-	-
Collón Curá	138	38	39	-	-	-	61	-	-
Confluencia	2.088	1.495	14	319	-	64	196	-	-
Chos Malal	311	104	64	-	-	-	107	36	-
Huiliches	488	129	190	-	28	-	71	48	22
Lacar	5.217	1.558	707	-	1.828	550	77	411	86
Loncopué	-	-	-	-	-	-	-	-	-
Los Lagos	2.231	74	510	-	776	517	58	222	74
Minas	52	-	22	-	30	-	-	-	-
Ñorquín	914	380	112	-	100	258	25	-	39
Pehuenches	177	177	-	-	-	-	-	-	-
Picún Leufú	-	-	-	-	-	-	-	-	-
Picunches	12	-	12	-	-	-	-	-	-
Zapala	283	128	38	-	-	-	117	-	-

Fuente: Elaborado por la Dirección General de Estadísticas y Censos de la Provincia del Neuquén, en base a datos de la Dirección Provincial de Turismo.



**5.13.4. Pases vendidos para medios de elevación por
año según centro de esquí y parque de nieve . Años 1996/2000**

Centro de esquí/ parque de nieve	Pases				
	1996 (1)	1997	1998	1999	2000
Total	56.627	126.428	86.369	128.111	129.348
Chapelco	33.940	63.658	80.563	74.774	73.177
Cerro Bayo	21.442	55.000	.	41.411	46.211
Caviahue	.	7.608	5.806	8.365	.
Cerro Wayle	-	-	-	3.561	9.540
Primeros Pinos(2)	1.245	162	-	-	420

(1) No incluye pases vendidos a peatones.

(2) Durante los años 1998 y 1999 no se habilitó el Parque de Nieve Primeros Pinos.

Fuente: Elaborado por la Dirección General de Estadísticas y Censos de la Provincia del Neuquén en base a datos del Parque Caviahue S.A., del Cerro Bayo S.A., del Complejo Chapelco y del Concesionario «Parque de Nieve Primeros Pinos».

**5.13.5.Pases vendidos para medios de elevación por tipo según centro de esquí y parque de nieve
Año 2000**

Centro de esquí/ parque de nieve	Total	Mediodía			Diario			Semanal		
		Total	Mayo- res	Meno- res	Total	Mayo- res	Meno- res	Total	Mayo- res	Meno- res
Chapelco	73.177	21.650	17.962	3.688	27.884	24.492	3.392	7.357	6.295	1.062
Cerro Bayo	46.211	25.690	17.983	7.707	7.340	5.505	1.835	525	420	105
Caviahue
Cerro Wayle (1)	9.540	-	-	-	1.500	.	.	-	-	-
Primeros Pinos	420

Centro de esquí/ parque de nieve	Temporada			Peatones			Otros pases (1)
	Total	Mayores	Menores	Total	Mayores	Menores	
Chapelco	2.317	1.895	422	13.969	11.540	2.429	-
Cerro Bayo	6	6	-	12.650	9.488	3.162	-
Caviahue
Cerro Wayle	.	.	.	3.500	.	.	4.540
Primeros Pinos

(1) Corresponde a pases de escuelas de esquí con o sin costo.

Fuente: Elaborado por la Dirección General de Estadísticas y Censos de la Provincia del Neuquén, en base a datos del Parque Caviahue S.A., del Cerro Bayo S.A., Concesionario «Parque de Nieve Primeros Pinos» y del Complejo Chapelco.



5.14. Infraestructura

5.14.1. Conexiones a la red de agua potable según localidad Años 1999/2000

Localidad	Año	
	1999	2000
Total(1)	104.470	104.996
Aluminé	950	930
Andacollo	500	600
Añelo	600	600
Bajada del Agrio	240	250
Barrancas	.	265
Caviahue - Copahue	250	250
Centenario	7.213	7.213
Chorriaca	-	80
Chos Malal	3.107	3.107
El Chocón	381	381
El Cholar	230	235
El Hucú	187	187
Junín de los Andes	2.600	2.300
Las Lajas	.	1.240
Las Ovejas	271	283
Loncopué	958	958
Mariano Moreno	650	650
Neuquén	56.011	51.510
Piedra del Aguila	930	940
Plaza Huincul	3.924	3.924
Plottier	5.329	5.329
Rincón de los Sauces	.	3.235
San Martín de los Andes	5.408	5.408
San Patricio del Chañar	630	630
Senillosa	2.000	2.000
Taquimilán	.	272
Tricao Malal	150	150
Villa La Angostura	1.811	1.879
Vista Alegre	450	500
Zapala	9.690	9.690

(1) Corresponde a los Municipios y Comisiones de Fomento que cuentan con estos servicios e informaron cantidad de conexiones.

Fuente: Municipios y Comisiones de Fomento.



5.14.2. Conexiones a la red cloacal según localidad Años 1999/2000

Localidad	Año	
	1999	2000
Total(1)	75.471	73.426
Aluminé	590	603
Caviahue - Copahue	250	250
Centenario	4.110	4.110
Chos Malal	450	450
El Chocón	234	234
Junín de los Andes	2.400	2.300
Las Ovejas	223	231
Loncopué	497	497
Neuquén	44.780	42.549
Piedra del Aguila	300	350
Plaza Huincul	3.680	3.680
Plottier	3.600	3.600
Rincón de los Sauces	-	215
San Martín de los Andes	4.556	4.556
Senillosa	307	307
Zapala	9.494	9.494

(1) Corresponde a los Municipios y Comisiones de Fomento que cuentan con estos servicios e informaron cantidad de conexiones.

Fuente: Municipios y Comisiones de Fomento.

5.14.3. Longitud de la red de caminos pavimentados y sin pavimentar por año según jurisdicción Años 1996/2000

Jurisdicción	Año				
	1996	1997	1998	1999	2000
km					
Total	6.042	6.941	6.960 (1)	6.941	6.941
Con Pavimento	1.858	1.962	1.920	1.920	2.013
Provincial	558	580	590	590	656
Nacional	1.300	1.382	1.330	1.330	1.357
Sin Pavimento	4.184	4.979	5.040	5.021	4.928
Provincial	4.013	4.914	4.923	4.904	4.838
Nacional	171	65	117	117	90

(1) Información sujeta a revisión.

Fuente: Dirección Provincial de Vialidad.


**5.14.4. Longitud de la red de caminos por jurisdicción según tipo
Año 2000**

Tipo de camino	Total	Provincial	Nacional
km			
Total	6.941	5.494	1.447
Pavimentado	2.013	656	1.357
Pavimento en construcción	95	60	35
Mejorado	798	743	55
Natural	4.035	4.035	-

Fuente: Dirección Provincial de Vialidad.

**5.14.5. Longitud de redes de distribución de gas natural por año
según localidad. Años 1996/2000**

Localidad	Año				
	1996	1997	1998	1999	2000
m					
Total	1.612.701	1.742.073	1.889.173	2.009.144	2.128.865
Aluminé	21.860	21.882	20.386	22.000	25.676
Andacollo	.	.	11.529	11.326	15.864
Añelo	9.159	10.895	10.906	10.906	11.832
Buta Ranquil	.	.	.	15.604	15.605
Centenario	119.946	128.302	134.659	140.600	144.930
Chos Malal	48.454	48.803	48.845	49.088	50.351
Covunco	4.096	4.096	4.096	. (1)	4.096
Cutral Co	141.814	156.043	156.384	156.384	156.985
Junín de los Andes	50.175	53.456	54.897	55.727	58.082
Las Lajas	26.240	26.322	26.322	26.369	26.369
Loncopué	.	.	20.570	19.900	19.852
Mariano Moreno	11.048	11.048	11.048	15.144	11.048
Neuquén	725.397	741.665	763.241	774.548	798.454
Picún Leufú	19.180
Piedra del Aguila	19.617	19.805	19.805	21.434	21.434
Plaza Huinul	.	.	57.000	77.595	78.800
Plottier	113.881	119.265	129.782	130.451	137.608
Rincón de los Sauces	.	48.550	48.550	48.100	68.713
San Martín de los Andes	112.700	117.963	120.976	128.233	135.469
San Patricio del Chañar	9.775	9.786	9.930	11.188	11.213
Senillosa	30.846	30.967	34.133	34.440	34.440
Tricao Malal	3.281
Villa El Chocón	.	.	.	15.401	15.401
Villa la Angostura	30.719	52.861	64.121	77.596	90.987
Vista Alegre	3.676	3.681	3.681	33.629	33.814
Zapala	133.298	136.683	138.312	133.481	139.381

(1) En el año 1999 Covunco está incluido en Mariano Moreno.

Fuente: Camuzzi Gas del Sur: Area Operativa Neuquén. Unidad Operativa Bariloche.
HIDENESA. Tecnogas Patagónica SA.